



OBČINA SOLČAVA



LETNO POROČILO O DELU V KRAJINSKEM PARKU LOGARSKA DOLINA 2022

REŽIJSKI OBRAT OBČINE SOLČAVA
PRIPRAVILA KATARINA PRELESNIK

SOLČAVA, april 2022

Vsebina

1.	UVOD	2
1.1.	Osebna izkaznica krajinskega parka Logarska dolina	2
2.	PREDSTAVITEV IN UPRAVLJANJE	4
2.1.	Narava.....	7
2.2.	Naravne znamenitosti	8
2.3.	Kulturne znamenitosti	9
3.	JAVNA INFRASTRUKTURA.....	10
3.1.	Promet in prometna infrastruktura.....	10
3.2.	Komunalna infrastruktura	11
3.2.1.	Kanalizacijsko omrežje in ČN Plest	11
3.2.2.	Vodovodno omrežje	12
3.2.3.	Zbiranje in odvoz odpadkov	13
3.3.	Turistična infrastruktura	14
3.3.1.	Vstopna točka	14
3.3.2.	TIC Logarska dolina	15
3.3.3.	Poti po Logarski dolini	16
4.	VSTOPNINA.....	19
4.1.	Višina vstopnine v krajinski park	19
4.2.	Čas pobiranja vstopnine	19
5.	VARSTVO NARAVE, OHRANJANJE DEDIŠČINE IN IZJEMNE KRAJINE	20
6.	AKTIVNOSTI PROMOCIJE IN POSPEŠEVANJE TRŽENJA	21
7.	FINANČNO POROČILO 2021.....	24
7.1	Poročilo prihodkov	24
7.2	Poročilo odhodkov.....	24

Priloga:

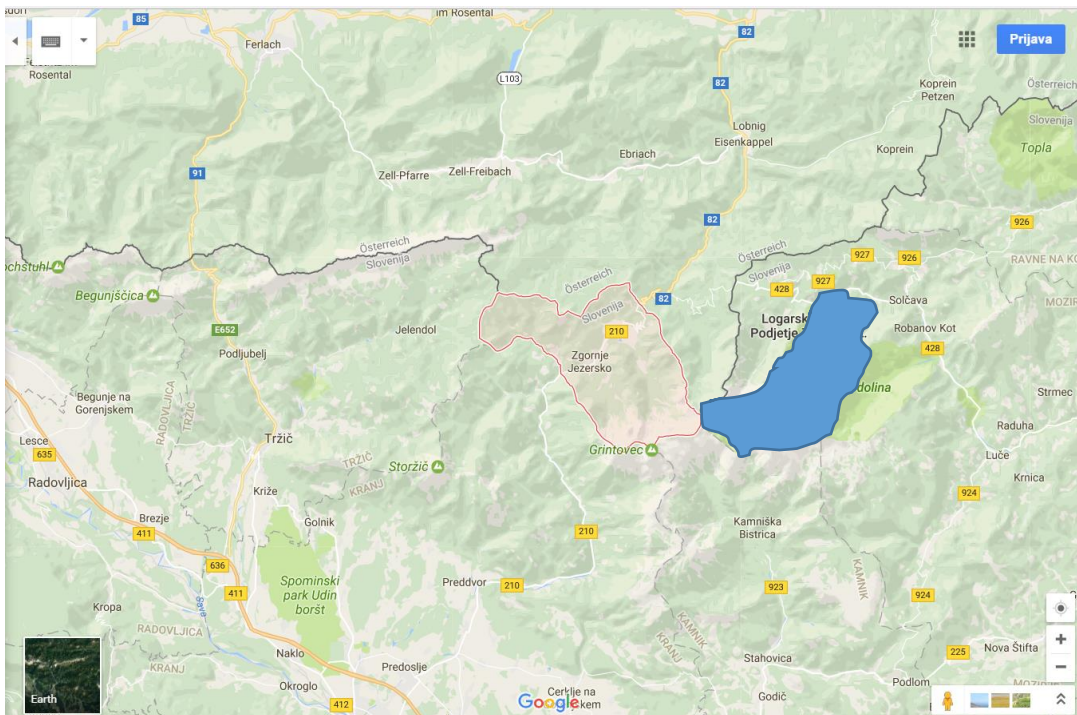
- Dokument »Obdelava podatkov zajetih z napravo za štetje prometa VIA COUNT II«

1. UVOD

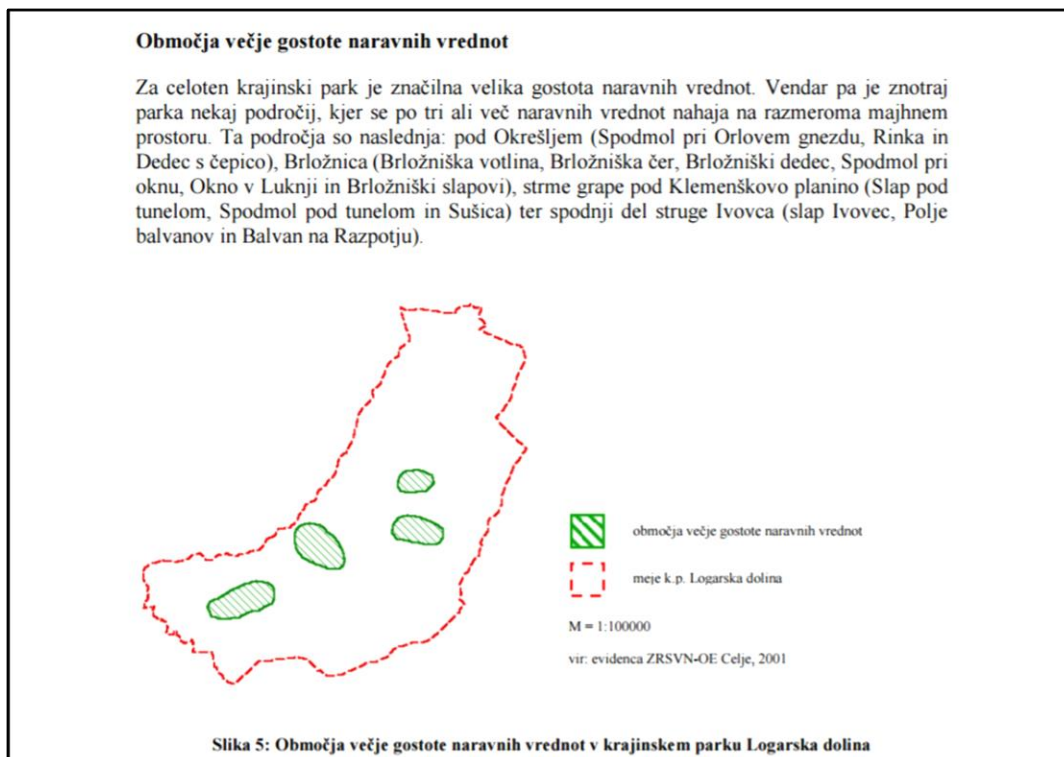
1.1. Osebna izkaznica krajinskega parka Logarska dolina

Pravna podlaga za ustanovitev in upravljanje krajinskega parka	<ul style="list-style-type: none"> - Odlok o razglasitvi naravnih znamenitosti ter kulturnih in zgodovinskih spomenikov na območju občine Mozirje, Ur.l. SRS, št. 27/87-1324, Uradno glasilo Zgornjesavinjskih občin, št. 5/2000-44, Ur.l. RS, št. 69/2000-3282, 103/2004-4434, 68/2012-2673 - Odlok o komunalnih taksah v občini Mozirje, Ur.l. 21/91 - Dopolnitev Odloka o komunalnih taksah 1994 - Koncesijska pogodba št. L2/92 o upravljanju s prostorom Logarske doline, sklenjena med občino Mozirje in podjetjem Logarska dolina d.o.o. - Aneks k pogodbi št. L2/92 o upravljanju s prostorom Logarske doline - Zakon o ohranjanju narave –zon, Ur.l. 56/99 - Odlok o začasnem upravljanju z zavarovanimi območji naravnih vrednot v občini Solčava in aneks k pogodbi št. L2/92 - 23.12.2016 Prekinitev Koncesijske pogodbe z Logarska dolina d.o.o. - 24.12.2016 upravljanje prevzame Občina Solčava - Odlok o upravljanju KP Logarska dolina (Uradno glasilo 3/2019)
Kategorija zavarovanja	Krajinski park, od 18.7.1987 Naravna vrednota državnega pomena
Velikost krajinskega parka	24,38km ² ; Kulturna krajina obsega Logarsko dolino, vzhodno od Matkovega kota, jugozahodno od Solčave.
Število varstvenih in ožjih zavarovanih območij	Naravna dediščina – Register naravne dediščine št. 406 V,
Število zavarovanj kulturne dediščine v krajinskem parku	Status nepremične kulturne dediščine, Register nepremične kulturne dediščine št. 22983
Število prebivalcev v krajinskem parku	35
Obdobje veljavnosti načrta upravljanja	
Ime upravljavca	Režijski obrat Občine Solčava
Naslov	Solčava 29, 3335 Solčava
Telefon in fax	tel:+386 (0)3 839 27 50 / fax: +386 (0)3 839 27 55
E-mail	obcina@solcava.si
Spletna stran	www.solcava.si

Karta zavarovanega območja krajinskega parka Logarska dolina



Vir: <http://www.logarska-dolina.si/>



Vir: Narava v krajinskem parku Logarska dolina; T.Gerl

2. PREDSTAVITEV IN UPRAVLJANJE

Igra narave je Logarsko dolino ustvarila globoko v osrčju Kamniško-Savinjskih Alp in jo obdala s preko 2000 m visokimi vrhovi (Krofička, Ojstrica, Planjava, Brana, Turska gora, Rinke,...). Današnje slikovito podobo Logarske doline je ustvaril ledenik v zadnji ledeni dobi.

Dolina je dolga 7 km, široka v povprečju 250 m. Delimo jo v tri dele. Za Log in Plest so značilne travnate zelenice, Kot pa je pretežno poraščen z gozdom. Za zeleno kuliso gozda se razlega veličastno šumenje slapa Rinka.

Privlačnost Logarske doline odseva v prvobitnosti okolja ter v številnih naravnih zanimivostih, ki privabljajo ljubitelje narave. Svoj pečat so prostoru vtisnile tudi kmetije, ki so skozi stoletja ustvarjale kulturno krajino. Ravno sožitje med človekom in naravo je tista vrednota, ki jo danes najdemo le redkokje.

Zaradi omenjenih vrednot, je bila Logarska dolina leta 1987 razglašena za krajinski park. Park obsega celotno dolino do grebenov gora, skupaj v velikosti 24,38 km². Svojo podobo gradi na sonaravnem trajnostnem razvoju ter na kakovostni turistični ponudbi.

Zaradi čudovite lege predstavlja odlično izhodišče za številne atraktivne izlete na vrhove Kamniško-Savinjskih Alp.

Odlok o razglasitvi parka leta 1987 ni prekinil negativnih vplivov turističnega obiska in tudi ni pozitivno vplival na gospodarsko stagnacijo, saj ni predvidel naravovarstvenega nadzora in virov financiranja razvoja parka. Nezadovoljstvo prebivalcev doline nad takšnim stanjem, podkrepljeno s spodbudo in strokovno pomočjo poznavalcev razmer v Logarski dolini, je leta 1992 pripeljalo do ustanovitve podjetja Logarska dolina d.o.o.

Takratna Občina Mozirje je 27. 8. 1992 s koncesijsko pogodbo podjetju Logarska dolina podelila koncesijo za upravljanje s prostorom v Logarski dolini. V naslednjih letih so se sklenili še aneksi k pogodbi, v katerih so se natančneje opredelila pooblastila koncesionarja, pri čemer je bila določba glede zaračunavanja prispevka za ohranitev Logarske doline spremenjena tako, da se ga poimenuje tudi kot parkirnina. Občina Solčava je 15. 7. 2005 vstopnino za vstop in ogled Krajinskega parka Logarska dolina, ki jo je na podlagi koncesijske pogodbe iz leta 1992 in njenih sprememb ter odloka o začasnem upravljanju pobirala družba Logarska dolina, dodatno normirala v odloku o komunalnih taksah iz leta 2005. Vstopnino za vstop in ogled Krajinskega parka Logarska dolina, je v 1. členu uvrstila med komunalne takse, ki jih predpisuje Občina, obenem pa je v nadaljnjih členih v zvezi s to dajatvijo določila značilnosti, ki niso ustrezale zakonski definiciji komunalne takse. Prav tako ne ustrezajo sedanji definiciji občinske takse iz ZFO-1.

Iz navedenega izhaja, da sta pravno podlago za zaračunavanje iste vstopnine za vstop in ogled Krajinskega parka Logarska dolina, predstavljala tako koncesijska pogodba iz leta 1992 (na podlagi ZON in odloka o začasnem upravljanju) kot tudi odlok o komunalnih taksah iz leta 2005, pri čemer pa sta zanjo uporabljala različna poimenovanja.

Podjetju Logarska dolina d.o.o. ni bila nikoli podeljena pravica upravljanja s prostorom v zavarovanem območju. S koncesijsko pogodbo iz leta 1992 je takratna Občina Mozirje podelila koncesijo za upravljanje s prostorom v Logarski dolini.

Leta 2015 smo s strani Občine Solčava zaradi nepravilnosti in pomanjkljivosti pri upravljanju krajinskega parka, podjetju Logarska dolina d.o.o. poslali obvestilo o odpovedi koncesijske pogodbe z enoletnim odpovednim rokom. Koncesijsko razmerje je na podlagi navedene odpovedi pogodbe prenehalo 23. 12. 2016.

Od leta 2017 Občina Solčava izvršuje svojo pravico in dolžnost do upravljanja naravne vrednote Krajinski park Logarska dolina neposredno preko Režijskega obrata Občine Solčava. Podjetje Logarska dolina je pred tem za Občino Solčava opravljalo storitve v zvezi z upravljanjem zavarovanega območja, vključno s pobiranjem posebnega prispevka oziroma vstopnine za motorna vozila.

Občina Solčava je 12. 6. 2018 poslala na Vlado Republike Slovenije in Ministrstvo za okolje in prostor pobudo za sklenitev dogovora o varstvu naravnih vrednot državnega pomena v Krajinskem parku Logarska dolina, katerega pa še do danes nismo sklenili. V posodobitvi so strokovne podlage za zavarovanje parka. Osnutek Odloka o Krajinskem parku Logarska dolina je že tudi v usklajevanju.

Za upravljanje so zelo pomembna finančna sredstva za ohranjanje alpskega bisera Logarska dolina. S tem, ko nam je Ministrstvo za okolje in prostor naložilo razveljavitev Odloka o upravljanju Krajinskega parka Logarska dolina, ki ga je Občinski svet Občine Solčava sprejel na seji 25. aprila 2019, smo ostali brez pomembnih finančnih sredstev za upravljanje in vzdrževanje javne infrastrukture v Krajinskem parku Logarska dolina.

V vseh letih upravljanja Krajinskega parka Logarska dolina je bila vstopnina edini sistemski finančni vir za delovanje parka. Vodstvo podjetja Logarska dolina d.o.o. se je trudilo, da bi del stroškov upravljanja prenesli na Občino Solčava. Ta nesoglasja in pa seveda zavedanje lokalne skupnosti, da je potrebno sistemsko rešiti upravljanje s celotno destinacijo Logarska dolina Solčavsko, je Občina Solčava leta 2017, preko Režijskega obrata Občine Solčava pričela z upravljanjem Krajinskega parka Logarska dolina. Tako kot podjetje Logarska dolina, je tudi lokalna skupnost pobirala finančna sredstva iz vstopnine. Sredstva smo v celoti namenili za stroške upravljanja in urejanje doline.

V vsakdanjem delovanju je gotovo najzahtevnejše usklajevanje različnih zasebnih interesov v parku in iskanje konsenza z javnim interesom širše skupnosti. Na začetku sprejete in kasneje dopolnjene razvojne usmeritve je vodstvo podjetja Logarska dolina strnilo v naslednje poudarke, v katerih je, poleg varstva narave, upoštevan tudi gospodarski in socialni vidik:

- Gospodarski razvoj ne sme škodovati okolju, temeljiti mora na naravnih možnostih, dediščini območja, tradiciji in lokalnemu prebivalstvu.
- Ekoturizmu je potrebno nameniti osrednjo pozornost s trženjem domačih produktov in storitev iz tradicionalnih dejavnosti. Dodatna turistična ponudba mora biti prilagojena namenu zavarovanja Krajinskega parka.
- Namestitvene zmogljivosti v parku morajo ostati omejene v sedanjem obsegu, možna je njihova funkcionalna zaokrožitev in posodobitev.
- Zaradi ohranitve naravnega okolja in oblikovanja mirnih con je potrebno individualni izletniški motorni promet postopno nadomestiti z drugimi oblikami mobilnosti. Vas Solčava, kot geografsko

središče območja, mora predhodno razviti potrebno infrastrukturo s turistično ponudbo, na kar bo možno s postopno uvedbo alternativnih prevozov prometno razbremeniti zavarovana območja Logarske doline in Robanovega kota.

- Na širšem območju Solčavskega je potrebno, zaradi ohranjanja številnih gorskih kmetij s specifičnimi ekonomsko-socialnimi razmerami, spodbujati razpršen razvoj turizma kot dopolnilne dejavnosti v sožitju z gozdarstvom in živinorejo. Ekoturizem omogoča, poleg obeh tradicionalnih panog postavitev tretjega stebra ekonomske in socialne stabilnosti.
- Spodbujati ustanovitev Regijskega parka Kamniško Savinjske Alpe, če bi to, poleg državnega financiranja programov za varovanje narave, omogočilo tudi ustrezno sodelovanje lokalnih skupnosti in lastnikov zemljišč pri upravljanju parka. To bi zagotovilo uravnotežen odnos med varstvom narave ter ekonomskim in socialnim razvojem.

Poročilo o delu v letu 2022

Na 6. delovnem srečanju smo naredili plan dela 2022 z željo, da bomo nadaljevali z aktivnostmi za umiritev prometa, ki bi omogočal sprotno kontrolo vstopa v park. Takšno kontrolo bi omogočila avtomatska zapornica na vstopu v dolino. Pridobili smo soglasja za postavitev. Žal pa sistem, ki je s strani prebivalcev, čeprav samo enega, nasprotovan, ni imel zakonske podlage.

Občan je nasprotoval planu, čez leto povzročal težave pri poslovanju in škodo na objektu.



Septembra sem morala, tudi zaradi svoje varnosti, podati prijavo na policijo, naznanitev suma storitve kaznivega dejanja, po 220. členu Kazenskega zakonika Republike Slovenije - *poškodovanje tuje stvari* in po 299. členu Kazenskega zakonika Republike Slovenije - *preprečitev uradnega dejanja ali maščevanja uradni osebi*.

Konec leta 2022 je bil sprejet novi Zakon o cestah (Zcest-2), ki bi skupaj s soglasjem ministra Ministrstva za naravne vire in prostor lahko omogočil postavitev avtomatskih zapornic.

Decembra sem potrdila dokument uvedba sistema za avtomatsko prepoznavo registrskih tablic na javnih površinah, ki ga je izdelala in potrdila pooblaščen osebja za varstvo osebnih podatkov DATAINFO.si d.o.o. Maribor.

Glede na mnenje pooblaščen osebja za varstvo podatkov, smo morali spremljati postopek sprejemanja novega Zakona o varstvu podatkov ZVOP-2, ki je bil sprejet decembra 2022, veljavnost Zakona od 26. januarja 2023.

ZVOP-V je v 80. členu uredil področje videonadzora na javnih površinah. Slednji v desetem odstavku določa naslednje : » Na javnih površinah je prepovedana uporaba sistemov za avtomatsko prepoznavo registrskih tablic in sistemov s katerim se obdelujejo biometrični osebni podatki. ».

2.1. Narava

Krajinski park Logarska dolina je izjemno bogat z različnimi naravnimi oblikami. Geološka podlaga, ledeniško delovanje ter drugi zunanji dejavniki so skozi čas ustvarili obliko današnje podobe doline, ki je edinstvena. Med njimi je posebej izpostavljena sama Logarska dolina z izjemnimi razgledi na ostenje gora ter ledeniško preoblikovano dno z menjavo travnikov in gozda. Logarska dolina je poznana po številnih slapovih, med katerimi spada slap Rinka med najvišje prosto padajoče slapove v Sloveniji. Na strmih pobočjih je narava ustvarila nešteto jam in zijalk.

Dolina ter pobočja se ponašajo tudi s pestrostjo gorskih cvetic, med katerimi je precej redkih ali celo ogroženih vrst. Na območju Okrešlja, botanični oazi, ter drugod v parku lahko občudujete lepi čveljci, kranjsko lilijo, avrikelj, Zoisovo zvončico, svišče, planiko, kamniško murko ...

Naravna pestrost se odraža tudi v množici zavarovanj, saj je na območju parka 7 naravnih spomenikov ter kar 35 naravnih vrednot državnega in lokalnega pomena.

Poročilo o delu v letu 2022

Naša trajnostna prizadevanja upravljanja s Krajinskim parkom so prepoznale tudi druge inštitucije, ki podpirajo trajnostni razvoj. Zavod za gozdove OE Nazarje, sodeluje pri projektu Natguides – identifikacija, ovrednotenje in kartiranje ekosistemskih storitev naravovarstveno pomembnejših območij v Sloveniji. S projektom smo bili seznanjeni upravljalci parka, prebivalci območja in obiskovalci. Organizirane so bile delavnice za prebivalce in ankete.

Namen projekta je pripraviti protokol za identifikacijo in kartiranje ekosistemskih storitev (ES) v naravovarstveno pomembnejših območjih (NPO).

Glavni cilji projekta so:

C1: Pripraviti tipologijo NPO z vidika prostorskih enot za identifikacijo ES.

C2: Vzpostavitev protokolov kartiranja in vrednotenja ES na vsaj enem izbranem pilotnem NPO območju (ki bo vključevalo vsaj eno kategorijo zavarovanja območja, Nature 2000 in/ali zvrsti naravnih vrednot).

C3: Priprava priročnika s priporočili za vrednotenje ES v NPO, ki bo v pomoč pri usmerjanju prostorskega razvoja in smernic za vključevanje koncepta ES v sistem varstva narave.

C4: Diseminacija rezultatov in izsledkov.

Projekt se zaključi junija 2023, več o poteku projekta na spletni strani [NatGuidES - Identifikacija, ovrednotenje in kartiranje ekosistemskih storitev naravovarstveno pomembnejših območij v Sloveniji | ZRC SAZU \(zrc-sazu.si\)](#)

2.2. Naravne znamenitosti

V sami Logarski dolini je preko 40 naravnih vrednot, od slapov, skalnih stolpov, votlin, spodmolov, do ledeniških balvanov, dreves izjemnih dimenzij, flore in favne. Izpostavljamo najpomembnejše.

- **Logarska dolina – ledeniška dolina** v povirju Savinje v Savinjskih Alpah
- **Naravni spomenik Izvir Črne** je drugi izvir Savinje. Voda privre na dan v obliki močnih izvirov izpod skal temnosivega apnenca. Na površje prihaja zaradi nepropustne glinice, ki jo je za sabo pustilo ledeniško jezero. Del vode (izviri v Studencih) prihaja na svetlo v regulirani glavni strugi, ki je do tu pretežni del leta suha. V spodnjem delu Loga se pridruži še Jezera iz Matkovega kota. Pobočje pod izvirom je značilna ledeniška morena.
- **Savinja od izvira do Ljubnega** – Vodotok z obrežnim pasom v Zgornji Savinjski dolini od Logarske doline do sotočja z Ljubnico
- **Logarjeva lipa**, z obsegom 485 cm in višino 25 m
- **Okrešelj**, med najlepšimi gorskimi krnicami v Sloveniji
- **Plesnikov brest**, z obsegom 370 cm in višino 25 metrov
- **Rastovski slap**
- **Naravni spomenik Slap Palenk**, po obilnejšem deževju se spušča v slapovih in slapiščih 78 m globoko
- **Naravni spomenik Slap Rinka** pada v ozkem pramenu čez ledeniški prag 90 m globoko
- **Naravni spomenik Golica v Krejdi** je izjemen primer erodiranih sedimentov iz kvartarja, zadnje geološke dobe, ki se je začela 3 milijone let nazaj. Kaže nam, da je dno doline v Kotu pokrito z drobnozrnatim gradivom, trdno zlepljenim z rdeče-rjavim lepilom, sestavljenim iz peska in sige. S tem gradivom je bilo zapolnjeno dno kota, preden je led prekril dolino
- **Melišče pod Planjavo** – Melišče pod severno steno Planjave, rastišče lepega čoveljca
- **Soteska Palenka** – Soteska potoka Palenk, desni pritok Savinje v Logarski dolini
- **Okno v luknji** – Naravno okno na Zabrlžnici
- **Savinja s pritoki**
- **Strelovec – Krofička** – greben nad vzhodno stranjo Logarske doline z zanimivo floro in favno
- **Matkov kot – Logarska dolina – gozdni rezervat** na grebenu med Logarsko dolino in Matkovim kotom
- **Klemenškova planina** – Gozdni rezervat v Logarski dolini
- **Zgornja Vranička zijavka** – jama v Logarski dolini
- **Icmankova planina** – smreka
- **Savinjsko sedlo – Križ – Okno**
- **Štajerska Rinka** – konglomeratni stolp
- **Menih** – skalni osamelec pod steno Turske gore
- **Planjava – naravno okno** – naravno okno v grebenu Planjave
- **Rjava peč** – zijavka pod severno steno Planjave
- **Spodmol pri Luknji** – spodmol v apnenčasto brečastem
- **Brložniška čer** v levi ledeniški moreni pod Zabrlžnico
- **Brložniški dedec** – skalni osamelec v desni ledeniški moreni pod Zabrlžnico
- **Brložniška votlina** – Votlina v steni, preko katere pada slap Rinka
- **Brložnica** – slapovi; slapovi na potoku, ki izvira v Brložniški votlini
- **Na razpotju – balvan** – ledeniški balvan na levi strani Ivovca, desnega pritoka Savinje v Logarski dolini

- **Ivovec – polje balvanov**; ledeniški balvan na levem bregu Ivovca, desnega pritoka Savinje v Logarski dolini
- **Spodmol pod tunelom** – spodmol v Logarski dolini
- **Slap pod tunelom** – slap pod Klemenškovo planino v Logarski dolini
- **Slapova pod Zakronjem** – slapova med Zakronjem in Spodnjim Pavlinovim Koglom v Logarski dolini
- **Logar – polje balvanov**; polje ledeniških balvanov severno od Logarja v Logarski dolini na sotočju Črne in Jezere
- **Klemenča jama** – macesna; macesna na Klemenči jami nad Logarsko dolino
- **Ivovec – slap**; slap na potoku Ivovec, desnem pritoku Savinje v Logarski dolini
- **Sušica**; potok nad desnim bregom Savinje v Logarski dolini
- **Rastovski skok**; slap na Rastovškem grabnu, desnem pritoku Savinje v Logarski dolini
- **Dedec s čepico** – skalni osamelec nad Logarsko dolino
- **Za Ogradcem – okno**; okno v brečasti steni in brečasti čok v Logarski dolini
- **Orlovo gnezdo – spodmol**; Spodmol pri Orlovem gnezdu pri slapu Rinka
- **Zaspani hriber – naravni okni**; naravni okni v previsni stopnji iz breče pod Okrešljem
- **Spodnja Vranička zijavka** – jama v Logarski dolini

2.3. Kulturne znamenitosti

1. **Kašča** oz. stara kašta, kot ji pravijo domačini, stoji ob glavni cesti nasproti Doma duhovnih vaj. Spada med značilne shrambene stavbe hribovitega sveta Zgornje Savinjske doline. Nastala je v prvi polovici 19. stoletja. Dolgo časa je bila zapuščena, danes pa služi potrebam turizma.
2. Današnji **Dom duhovnih vaj** je bolj poznan kot dom sester Logar.
3. **Kapela Kristusa Kralja** stoji pri vhodu v dolino, prvotne načrte sta izdelala Ivan Vurnik in Jože Plečnik. Te načrte je zidarski mojster Martin Golob predelal ter kapelo tudi postavil. Sezidana je bila v letih 1930 in 1931. V zvoniku visi zvon iz finega bronu, težak 140 kg. Vlit je bil leta 1668 v Celovcu, visel je v gradu nekdanjih celjskih grofov v Žovneku pri Braslovčah. V kapelo je bil slovesno nameščen leta 1969, tristo let po tem, ko je bil vlit.
4. **Stalna razstava o Potočki zijalki** je bila odprta leta 1996. Nahaja se v prostorih gostišča in muzeja Firšt, povsem na začetku doline. Razstava je posvečena raziskovalcu prof. dr. Srečku Brodarju.
5. **Olcarska (gozdarska) bajta** je opremljena z zbirko orodja in priprav, ki so jih nekoč uporabljali gozdni delavci.
6. **Planšarija v Logarskem kotu** je domačija, kjer se je ohranila tradicionalna zasnova in arhitektura kmetije, ki je bila nekoč značilna za vse velike posesti. Kašči, koča, hlev in žaga so dragocena kulturna dediščina.



7. Podbrežnikova kapela

3. JAVNA INFRASTRUKTURA

3.1. Promet in prometna infrastruktura

Lokalna cesta Sestre Logar-Rinka, ev. št. ceste 23402, je speljana po dnu Logarske doline in meri v dolžino 7.315 m. Leta 2000 je bila cesta prekategorizirana iz državne v občinsko cesto. Del ceste je v slabem stanju in je potrebna temeljite obnove. V letih 2011 – 2014 so bili sanirani nekateri najnevarnejši odseki, bankine in odvodnjavanje ter nasut pesek na parkirnih prostorih.

Občina Solčava je v letu 2014 rekonstruirala most pri penzionu Na razpotju, v letu 2016 pa je rekonstruirala most pri vstopu na območje Plest – pri počitniškem domu Cinkarne Celje ter pristopila k sanaciji dela ceste v dolžini 785 m, na odseku od čistilne naprave Plest do Penziona na Razpotju. Sanacija je bila izvedena po postopku hladne reciklaže, z enoslojnim asfaltom in ureditvijo bankin.

V letu 2017 je Občina uspešno zaključila drugo fazo rekonstrukcije 1.220 m dolgega odseka lokalne ceste. Tako smo v dveh letih uspeli na novo preplastiti 2.000 m dolg odsek lokalne ceste, od čistilne naprave Plest do Doma planincev.

V letu 2020 smo nadaljevali s preplastitvijo cestišča v dolžini 2.115 m, do krožišča pod slapom in rekonstrukcijo ceste od Kmečke hiše Ojstrica do Penziona na Razpotju.

Za vzdrževanje javne infrastrukture in opravljanje redarske službe, imamo redno zaposleno 1 osebo, ki ima v uporabi električno vozilo znamke RENAULT KANGOO Z.E.

Poročilo o delu v letu 2022

Zaposleni redno izvajajo preglede lokalne ceste in opozarja na težave.

Naredila so se vzdrževalna dela na delih cest, kjer v zadnjih letih ni bilo investicijskega vzdrževanja. Vzdrževala so se parkirišča, bankine in ostale javne poti, kjer je bilo to potrebno.

Naredil se je Elaborat postavitve cestne signalizacije, ki smo ga na terenu tudi izvedli. Z določitvijo cone 50 in 30 smo dodatno izvedli umiritev prometa. Postavili smo prometne znake in narisali označbe na cesti.

V času od 8. avgusta do 10. oktobra smo izvajali štetje prometa. Analiza podatkov zajetih z napravo za štetje prometa je priloga poročila.

Naredili smo idejno zasnovo za prometno ureditev prostora pod slapom Rinka.

Na mostu pri Domu planincev se je montirala zapornica, ki jo zapremo v času zimske sezone.

3.2. Komunalna infrastruktura

3.2.1. Kanalizacijsko omrežje in ČN Plest

V letu 1996 je podjetje Logarska dolina d.o.o., pristopilo k izgradnji čistilne naprave za 300 enot, s cca 2.500 m kanalizacijskega omrežja. V letu 2001 je potekala širitev do Doma planincev v dolžini 1.200 m, leta 2004 pa je bila izvedena tehnološka posodobitev čistilne naprave. Podjetje je za investicijo najelo bančni kredit ter finančni prispevek PD Celje Matica, Hotela Plesnik, Kovinotehne, Cinkarne Celje ter Gojitvenega lovišča Kozorog Kamnik. **Za upravljanje, vzdrževanje, financiranje in urejanje drugih zadev, ki so povezane z obratovanjem ČN Plest, je podjetje Logarska dolina d.o.o., dne 30.8.1996 sklenilo pogodbo s takratnimi financerji čistilne naprave.**

Objekti, ki so priključeni na ČN Plest so izven območja aglomeracije in po trenutno veljavni zakonodaji občina ni dolžna poskrbeti za opremljanje gospodinjev, ki ležijo izven aglomeracije.

Ker je problematika ustreznega delovanja ČN vseskozi prisotna, je Občina Solčava v letu 2013 naročila Oceno delovanja ČN Plest.

Ugotovitve ob pregledu ČN Plest:

- Ob prihodu na ČN je bilo zaznati močan neprijeten vonj, značilen za nedelujoče čistilne naprave
- V dotočnem kanalu (pred ČN) je prisotnih zelo veliko usedljivih trdnih delcev (pesek, kamenje in blato), ki so črno obarvani, kar nakazuje, da v kanalu zastajajo in gnijejo
- Sito je dobro delujoče, brez posebnosti
- V maščobniku so velike količine maščob, ki so glavni povzročitelji smradu
- V prezračevalnem bazenu je vpihovanje zraka preveč intenzivno
- V prezračevalnem bazenu ni aktivnega biološkega blata
- Črpanje povratnega blata v prezračevalni bazen ne poteka
- Posnemanje blata v naknadnem usedalniku se dobro izvaja, ne poteka pa črpanje blata v bazen za blato
- V bazenu za blato ni blata, potopna črpalka ni v delovanju

Zaključki:

Iz podatkov analize in meritev je razvidno, da je naprava presegala predpisane mejne vrednosti na iztoku pri parametrih BPK5 in KPK (Uredba o emisiji snovi pri odvajanju odpadne vode iz malih komunalnih čistilnih naprav 98/2007).

Prav tako je naprava dosegala nizke učinke čiščenja pri parametrih BPK5 in KPK. Takšni učinki so značilni za mehansko čiščenje odpadne vode. Pri parametrih neraztopljene snovi in amonijev dušik pa so vrednosti na iztoku celo višje kot na vtoku. Glede na rezultate analiz na vtoku ČN, spada odpadna voda po vrsti odpadne vode, med koncentrirane oz. organsko zelo obremenjene, vendar lahko razgradljive. Razmerje KPK/BPK5 je 1,5, kar je tipično za komunalno odpadno vodo. Zaradi teh lastnosti dotekajoče odpadne vode bi morala naprava ob pravilnem delovanju zagotavljati dobre učinke čiščenja, iztočne vrednosti pa ustrezati zakonsko predpisanim.

Naprava ne dosega ustreznega čiščenja odpadne vode, ker v prezračevalnem bazenu ni prisotno aktivno biološko blato. Pri mikroskopskem pregledu združbe mikroorganizmov v aktivnem blatu smo določili prisotnost indikatorjev čiščenja, vendar v zelo majhnem številu, kar prav tako kaže na prenizko organsko obremenitev sistema. V tem bazenu ne poteka črpanje povratnega blata, kar je pogoj za ustrezno delovanje naprave.

Zaradi neustreznega čiščenja maščobnika in odvajanja maščob je prisoten smrad na in okoli celotne naprave.

Občina Solčava je v letu 2015 pridobila strokovno oceno variantnih rešitev razširitve obstoječega sistema za odvajanje in čiščenje odpadnih voda v občini Solčava ter presojo za Logarsko dolino ter ostala območja občine. Iz obravnavanih predlogov je razvidno, da investicija v čistilno napravo ni upravičena.

Občina je v okviru razpoložljivih finančnih sredstev dolžna občanom pomagati pri urejanju komunalne infrastrukture na območjih izven aglomeracij.

Lastnik ČN Plest je podjetje Logarska dolina d.o.o., s katerim je Občina Solčava sklenila pogodbo za zagotavljanje nemotenega delovanja čistilne naprave, vsled varovanja narave in čistega okolja. Iz pobranih sredstev od vstopnine smo financirali stroške električne energije in odvoz blata, stroške monitoringa ter porabe vode in sicer od 1.1.2017 dalje za čas upravljanja s krajinskim parkom Logarska dolina.

S podjetjem Vigrad WC kabine d.o.o. imamo pogodbo o najemu kemičnega WC, ki je nameščen na vstopni točki. V letih upravljanja smo imeli sklenjeno pogodbo za najem še dveh WC kabin, ki sta bili locirani pri TIC-u. V letošnjem letu smo investirali v KAZUBA DEHIDRACIJSKO WC ENOTO, ki je zamenjala dve kabini pri TIC-u. Pod slapom Rinka je WC kontejner, ki je bil v celoti financiran s finančnimi sredstvi Občine Solčava in ga čisti ter vzdržuje najemnik lokala Pod slapom.

Poročilo o delu v letu 2022

V sled varovanja narave, smo skrbeli za nemoteno delovanje čistilne naprave Plest. Prav tako za vzdrževanje in čiščenje javnih WC-jev.

Zaradi nedelovanja ČN smo naredili večja vzdrževalna dela. Komunala Velenje je najprej preverila funkcionalnost naprav (črpalke, ventili, puhalo), v celoti so izpraznili in odvozili vsebino iz vseh bazenov ter pripeljali aktivno blato iz delujoče čistilne naprave. Naredili smo PZI za čistilni jašek pred ČN, ki bi mogoča lahko izboljšal delovanje naprave. Jašek smo tudi izvedli.

Žal je zakonodajno skladno delovanje MKČN Plest zaradi njene dotrajanosti in neustrezne kapacitete čiščenja praktično nemogoče doseči. S skupnimi močmi smo naredili maksimalno kar je v dani situaciji s čistilno napravo možno narediti in nekako vzpostavili stanje, da se neprijeten vonj v čim manjši meri širi v okolico.

Naredili smo strojno čiščenje in pregled kanalizacije s TV kamero. Izdelano je bilo poročilo o snemanju kanalizacije, kjer je ugotovljeno veliko napak na kanalizacijskem vodu, delne zamašitve in vdor meteorne vode v sistem.

Naredili smo geodetski posnetek kanalizacije in elaborat za vpis komunalnih vodov v državno bazo.

3.2.2. Vodovodno omrežje

Za opravljanje javne gospodarske službe oskrbe s pitno vodo na območju Plest – Logarska dolina, je bila 22.7.2014 za obdobje 10 let sklenjena koncesijska pogodba s podjetjem Plest d.o.o. Vodovodno omrežje je bilo zastarelo in ni zadoščalo potrebam in higienskim standardom, zato je Občina Solčava v letu 2016 pristopila k izdelavi dokumentacije za izgradnjo vodovoda. Z uporabniki vodovodnega omrežja v Logarski dolini je Občina Solčava sklenila Pismo o nameri za gradnjo novega vodovoda.

Pridobila je vodno dovoljenje za neposredno rabo vode za oskrbo s pitno vodo, ki se izvaja kot gospodarska javna služba iz vodnega vira Vodotok Ivovec v obsegu 0,5 l/s oziroma 9.000 m³ letno. Gradbeno dovoljenje je bilo pridobljeno spomladi 2017, investicija pa se je zaključila v letu 2018.

V letu 2018 se je izvedla gradnja zajetja in novega vodohrana. Nov cevovod je bil zgrajen do kurilnice PLEST, kjer se je priključil na obstoječi vodovod. V letu 2020 se je nadaljevala izgradnja vodovoda do kmetije Plesnik. V teku je pridobivanje uporabnega dovoljenja za obnovljeno investicijo. Potrebna je še sanacija vodovodnega omrežja od kmetije Plesnik do hotela Plesnik. Po izvedbi investicije tega dela vodovoda, je potrebno urediti koncesijsko razmerje s podjetjem Plest d.o.o.

3.2.3. Zbiranje in odvoz odpadkov

Na območju parka je bilo nameščenih 7 posod v velikosti 700 litrov – 4 za mešane komunalne odpadke, 2 za mešano odpadno embalažo in 1 za steklo. Polovica posod je bila nameščenih na obračališču Rinka, ostale posode so bile nameščene na drugih lokacijah po dolini.

Občina Solčava je sklenila pogodbo s koncesionarjem PUP Saubermacher. Gospodinjstva v parku in turistični obrati morajo imeti individualne pogodbe.

Občina je kot upravljalec parka obiskovalce z osveščanjem spodbujala, da bodo v parku puščali čim manj odpadkov in jih odnašali s seboj, odpadke, ki pa bodo ostali v dolini, pa skrbno ločevali. K temu je treba nenehno spodbujati tudi turistične ponudnike, da pri svojih gostih ustrezno poskrbijo za ločevanje odpadkov.

Poročilo o delu v letu 2022

V mesecu maju smo organizirali čistilno akcijo, zaposleni in prebivalci.

Nadaljevali smo z osveščanjem obiskovalcev, da v naravi pustijo samo odtis čevlja, vse odpadke pa odpeljejo nazaj domov. Na redkih lokacijah so bili nameščeni koši za smeti, ki smo jih redno izpraznjevali in urejali okolico.

Za odvoz odpadkov imamo sklenjeno pogodbo s podjetjem PUP Saubermacher, ki je v mesecu maju dostavil posode v velikosti 700 litrov, ki so nameščene po Slapom in pri čistilni napravi Plest.

Bodimo odgovorni lastniki psov!

1. Pripnite pse na vrvice!
2. Hodite le po označenih poteh in ne po travnikih in njivah!
3. Pobirajte kakce in jih vrzite v koš samo za pasje iztrebke!
4. Pustite naravo takšno, da boste tudi jutri lahko vi in ostali uživali v njej!
5. Ne recite, saj drugi tudi delajo tako. Ne primerjajte se s slabšimi. Bodite boljši. **BODITE ZA ZGLED!**



3.3. Turistična infrastruktura

3.3.1. Vstopna točka

Vstopna točka je urejena z odstavnim pasom in označena s prometno signalizacijo, kjer se vozila ustavijo in se zaračuna vstopnina. Za shranjevanje dokumentacije je postavljena majhna lesena hiška. Vstopnina se pobira na prostem. V primeru močnejšega dežja se vstopnina ne pobira. Informatorji pri pobiranju vstopnine obiskovalcem nudijo tudi potrebne informacije in obiskovalcem delijo promocijsko gradivo.

Pred začetkom pobiranja vstopnine v letu 2017 smo za informatorje organizirali krajše izobraževanje.

Za pobiranje vstopnine smo zaposlili študente. Nabavljena je bila delovna uniforma in več majic KP Logarska dolina. V letu 2017 smo morali odkupiti hiško na vstopni coni od podjetja Logarska dolina,

ki pa nam jo je še isto leto uničil vihar. V letu 2018 smo postavili novo montažno hiško, notranjost hiške pa na novo opremili.



Poročilo o delu v letu 2022

Za pobiranje vstopnine smo zaposlili študente. Sklenili smo pogodbo s samostojnim podjetnikom za pomoč pri pobiranju vstopnine ter vzdrževanju in urejanju okolice.

Na vstopni točki smo montirali AED defibrilator. Za študente in zaposlene smo izvedli kratek tečaj prve pomoči in prikazali uporabo defibrilatorja.

3.3.2. TIC Logarska dolina

TIC Logarska dolina se nahaja ob vstopu na območje Plest, v urejenem notranjem delu lesene kašče. Opremljen je z elektronskimi mediji. Informator daje obiskovalcem potrebne informacije o turističnih ponudnikih, možnostih rekreacije, dodatne turistične ponudbe, o tematskih pohodnih in planinskih poteh, o prireditvah, kulturnih in naravnih znamenitostih zgodovini ter o življenju in delu domačinov. Naloga informatorja je predvsem tudi osveščanje obiskovalcev, da se nahajajo v občutljivem naravnem okolju ter da s svojimi dejanji lahko pozitivno vplivajo na ohranjanje narave.

Delo TIC-a je organiziral zaposleni delavec ROOS-a, ki je zadolžen za krajinski park Logarska dolina, koordiniral je delo na vstopni točki ter vse ostale aktivnosti, ki so se izvajale na območju parka. Njegova naloga je tudi, da sodeluje pri koordinaciji večjih športnih in turističnih prireditev (redarska služba ...).

V ponudbi smo imeli tudi najem koles, skirojev in električnih koles. S tem smo poskušali promovirati umirjanje prometa in zmanjševali pritisk na naravo s strani motornega prometa. Organizirali smo tudi dan trajnostne mobilnosti.

Poročilo o delu v letu 2022

Nadaljevali smo z izvajanjem aktivnosti za promocijo, osveščanjem in informiranjem obiskovalcev in domačinov.

Vzdrževali smo spletno stran KP Logarska dolina <https://www.logarska-dolina.si/> in mobilno aplikacijo, ki povezuje območje celotne destinacije Logarska dolina – Solčavsko. <https://www.logarvalley.si/#/>

3.3.3. Poti po Logarski dolini

➤ **Tematska pot po Logarski**

Pot po Logarski je naravoslovno-etnografska pot, ki vodi skozi čudovite koticke ohranjene narave in kulture Krajinskega parka Logarska dolina. Med njimi so drugi izvir Savinje, mogočni skalni balvani, olcarska in oglarska bajta, lovska preža, brin velikan in številni drugi, vrhunec poti pa je pri slapu Rinka. **Izhodišče:** 1 km po vstopu v Krajinski park Logarska dolina (poti pa se lahko pridružite na več mestih vzdolž doline in tako po želji skrajšate pot)

Zahtevnost: lahka, naravoslovno-etnografska pot

Trajanje: 3 ure (celotna pot v eno smer, 7 km)

Posebnosti: ledeniška alpska dolina – Logarska dolina in slap Rinka.

Začetek ureditve naravoslovno etnografske Poti po Logarski dolini, ki je verjetno najbolj prepoznavna in obiskan del turistične infrastrukture v Logarski dolini, sega v leto 1993. V letu 2007 je bil urejen še del poti za obiskovalce z invalidskimi vozički. Zaradi zelo slabega vzdrževanja poti je bila pot leta 2017 že v izredno slabem stanju. Za končno uničenje poti pa je poskrbelo še neurje decembra 2017.

Poročilo o delu v letu 2022

Na pešpoti smo vzdrževali javno infrastrukturo, zamenjali smo poškodovane ograje in sanirali pot, kjer je bila zaradi močnih nalivov poškodovana.



➤ **Pot do slapu Rinka**

Slap Rinka se nahaja v zatrepu doline – od parkirišča na koncu asfaltne ceste ga po enostavni označeni poti dosežemo zgolj v 15 minutah.

Izhodišče: parkirišče na koncu doline, po vstopu v Krajinski park Logarska dolina

Zahtevnost: lahka sprehajalna pot

Trajanje: 15 min

posebnosti: slap Rinka, 90 m



➤ **Planinska pot na Okrešelj**

Pot vodi od parkirišča in obračališča Rinka, mimo slapu Rinka in nad njim proti Okrešlju. Ob poti je prvi izvir reke Savinje. Na vrhu, kjer je do nedavnega stal Frischaufov dom, se odpre manjša dolina pod vršaci Kamniško-Savinjskih Alp, planinci z več izkušnjami se lahko odpravijo čez Kamniško in Savinjsko sedlo na Jezersko in do Kranjske kočice na Ledinah (na planoti Ledine – ledenika pod Skuto).

Izhodišče: od slapa Rinka naprej, proti Okrešlju

Zahtevnost: srednje zahtevna planinska pot

Trajanje: 1 h

Posebnosti: Okrešelj – ledeniška krnica z izjemno planinsko floro, Ledine, ledenik, izvir Savinje

➤ **Planinska pot na Klemenčo jamo**

Začetkov poti na Klemenčo jamo je več, pot mimo Pravljičnega gozda pri Penzionu na Razpotju ali pa od Doma planincev v Logarski dolini. Lahko pa pridemo na Klemenčo jamo tudi iz Icmankove planine, Korošice ...

Klemenča jama je majhna alpska krnica, umeščena pod tamkajšnje najvišje vrhove (Ojstrica, 2350 m).

Izhodišče: mimo Pravljičnega gozda pri Penzionu na Razpotju ali pa od Doma planincev v Logarski dolini (parkirišče pri spomeniku Johannesu Frischaufu in Franu Kocbeku)

Zahtevnost: srednje zahtevna planinska pot

Trajanje: 1 h

Posebnosti: najdebelejši macesen v Sloveniji, ledeniška krnica pod Ojstrico



4. VSTOPNINA

Ena od glavnih usmeritev ustanovitelja podjetja Logarska dolina d.o.o., ki je bila soglasno sprejeta, je bila izvedba projekta »Umiritvev izletniškega motornega prometa v Krajinskem parku Logarska dolina«. Tako je bilo leta 1992 uvedeno zaračunavanje »Prispevka od motornih vozil za ohranitev in urejanje Krajinskega parka Logarska dolina«, kot 1. faza programa umiritve motornega prometa. Vstopnina je glavni način urejanje prometa in hkrati tudi urejanja zavarovanega območja.

Sredstva vstopnine so namenska sredstva in so v celoti porabljeni za stroške upravljanja in urejanje Krajinskega parka Logarska dolina:

- delovanje nadzorno informacijske službe
- razvoj turistično informacijskega centra
- izvedba tradicionalnih prireditev
- urejanje komunalne in turistične infrastrukture
- upravljanje z obiskom
- varovanje naravne in kulturne dediščine
- sodelovanje z zavodi, institucijami doma in v tujini, ki se ukvarjajo s trajnostnim razvojem
- turistična promocija vrednot krajinskega parka in Solčavskega

Poročilo o delu v letu 2022

Ker nismo uspeli uskladiti in spremeniti sistema upravljanja je tako višina vstopnine ostala nespremenjena.

4.1. Višina vstopnine v krajinski park

Predlagana bruto cena vstopnine za motorna vozila v letu 2022:

Motorno vozilo	Vstopnina v EUR
osebni avto	7,00
avtobus	30,00
kombi	8,00
motorno kolo	5,00
letna nalepka za osebni avto	20,00
Letna nalepka za kombi	50,00

4.2. Čas pobiranja vstopnine

V aprilu, maju, juniju, septembru in oktobru se vstopnina med tednom pobira od 9:00 do 16:00 ure, ob vikendih in praznikih pa od 8:00 do 17:00 ure.

V juliju in avgustu se vstopnina pobira od 7:00 do 18:00 ure.

5. VARSTVO NARAVE, OHRANJANJE DEDIŠČINE IN IZJEMNE KRAJINE

Na področju varovanja narave v KP logarska dolina, je Občina Solčava uskladila aktivnosti z ZVN OE Celje.

Pri varovanju narave in ohranjanju dediščine je potrebno upoštevati tradicionalna znanja, materiale, pravo mero vključevanja v turistično ponudbo. Pri tem je zelo pomembno sodelovanje z Zavodom za varstvo narave in Zavodom za varovanje kulturne dediščine.

Tomaž Acman, predstavnik Zavoda za varstvo narave OE Celje ves čas aktivno sodeluje pri upravljanju Krajinskega parka Logarska dolina.

Usposobiti bi bilo potrebno informatorje v TIC-u ter vse, delavce, ki bodo v parku opravljali vzdrževalna dela ter nadzornike, da obiskovalce vseskozi osveščajo o pomenu varovanja naravne in kulturne dediščine.

Narejena so bila nujna vzdrževalna dela na infrastrukturi, ki vodi do naravne vrednote in dela za zaščito naravne vrednote.

Izvedla se je sanacija Logarjeve lipe in Plesnikovega bresta. Za omenjeni drevesi smo pridobili tudi strokovno mnenje arborista svetovalca.

V letu 2019 smo aktivno sodelovali pri pripravi novih strokovnih podlag za zavarovanje Krajinskega parka Logarska dolina.

Poročilo o delu v letu 2022

V sklopu urejanje poti smo po Logarski dolini pregledali naravne znamenitosti. Še vedno se izkazuje potreba po zaposlitvi naravovarstvenega nadzornika.



6. AKTIVNOSTI PROMOCIJE IN POSPEŠEVANJE TRŽENJA

Tiskali bomo vstopne prospekte, prospekt Pot po Logarski dolini in trganko Logarska dolina – Solčavsko s poudarkom na doživetjih v Krajinskem parku. Financirali bomo izdelavo letne nalepke in sodelovali v brošuri »Vozni red v Alpah«.

V TIC-u bomo prodajali spominke in informacijska gradiva, več pozornosti posvetili prodaji lokalnih izdelkov in promociji Solčavskega, ter sodelovanju z območjem Kamniško Savinjskih Alp.

Skupaj s turističnimi ponudniki se bomo udeleževali sejmov, sodelovali pri skupnih programih za pomlad, poletje, jesen in zimo s Centrom Rinka; ponudba KP Logarska dolina se vključuje v programe za podaljšanje turistične sezone.

Tudi v Skupnosti naravnih parkov Slovenije bomo še naprej aktivno sodelovali in pripravili naloge za osnovnošolce na temo spoznavanja naravnih in kulturnih vrednot zavarovanih območjih.

Na slovesnem dogodku Zeleni dan slovenskega turizma, 22. maja 2019 v znanem zdravilišču Rogaška Slatina, je potekala podelitev priznanj Slovenske turistične organizacije Slovenia Green za vse destinacije, ki so se zavezale trajnostnemu razvoju ter skozi preverjanje kriterijev in kazalnikov na področjih kot so destinacijski management, narava in pokrajina, okolje in podnebje, kultura in tradicija, družbena klima ter na področju poslovanja turističnih podjetij tudi dokazale, da si zaslužijo biti v družbi najboljših na področju trajnostnega razvoja. Med prejemniki priznanj v letu 2019 je tudi destinacija Krajinski park Logarska dolina. **Tako se je krajinski park pridružil tistim najboljšim destinacijam, ki so že zdavnaj prepoznale pomen trajnostnega razvoja.**

Poročilo o delu v letu 2022

Nadaljevali smo z aktivnostmi in sodelovanjem z domačimi ponudniki ter sodelovali v Skupnosti naravnih parkov Slovenije. Vzpodbujali smo pomen trajnostnega razvoja.

Upravljanje TIC-a je ostalo v domeni Režijskega obrata Občine Solčava in je delovalo tako kot pretekla leta.

V mesecu juniju smo organizirali dogodek Klepet na Naj poti 2021, pot po Logarski dolini.

V okviru združenja ALPARC SMO Skupaj s Turističnemu društvu Solčava organizirali delavnico Mladi na vrhu, ki je bila odlično obiskana.

V okviru Skupnosti naravnih parkov smo obiskali sejem v Gornji Radgoni.



V začetku leta so organizatorji dogodka TRANSCEND '22 povprašali o možnosti sodelovanja prav tu na Solčavskem. Zahvala gre tudi direktorici hotela Plesnik, ki nam je pri organizaciji tako prestižne konvencije s svojimi sodelavci bila v močno oporo. S pomočjo vseh zunanjih sodelavcev, se je izplačalo. Izjemna zavzetost in pristop prav vseh sodelujočih domačink in domačinov je prikazala naš okoliš v vsej veličini. Zato iz srca zahvala vsem, ki ste nam pomagali in ste steber naše skupnosti.



Organizatorji so našo destinacijo prepoznali kot dober primer trajnostnega turizma z dolgoletno tradicijo. Dogodek, z udeležbo sodelujočih, z raznolikimi izkušnjami na področju trajnostne preobrazbe turizma, je bila odlična priložnost za promocijo lokalnih storitev in produktov, ki pomembno prispevajo k preoblikovanju turistične industrije za 21. stoletje.



Dogodek je potekal od 9. do 12. oktobra v Logarski dolini, udeležilo pa se ga je 100 tujih in slovenskih predstavnikov turistične industrije, med drugim najbolj vplivnih organizatorjev potovanj in turističnih agencij, predstavnikov medijev in strokovnjakov potovalne industrije.



7. FINANČNO POROČILO 2022

7.1 Poročilo prihodkov

Vrsta prihodka	Plan 2022 /€	Realizacija 2022/€
Prenos iz leta 2021	113.153,42	113.153,42
Vstopnina/blagajna	223.000,00	156.327,81
Vstopnina/TR	28.346,58	773,36
Prodaja TIC, najem koles	5.000,00	2980,36
Sredstva državnega proračuna		
EKO SKLAD		
SKUPAJ	369.500,00	273.234,95

7.2 Poročilo odhodkov

Zap. št	Dejavnost	Plan 2022 / €	Realizacija 2022/€	Opombe
1.	Delovanje, osnovna sredstva	115.500,00	89.098,22	
1a	Zaposlena nadzornika, TIC, teren	40.000,00	46.134,38	Vključen strošek dela županje, ni bilo dodatne zaposlitve
1b	Občinska uprava, Županja	20.000,00	0	
1c	Pogodbeno delo- študenti	15.000,00	27.047,85	Od tega pogodbeno delo 9.015€
1d	Pisarniška oprema, material, prevoz, zaščitna obleka	3.000,00	826,51	
1e	Telefon, internet, bančne storitve	3.000,00	2.211,04	
1f	Vozilo za redarsko službo	2.500,00	3.385,60	
1g	Zasneževanje, gorivo, elekrika	5.000,00	4.952,55	
1h	Razpisi, projektna dokumentacija	15.000,00	0	
1i	Spletne strani, mobilna aplikacija	5.000,00	0	
1j	Elektrika, TIC, vstopna točka	7.000,00	4.540,29	
1k				
2.	Prometna infrastruktura	140.000,00	21.397,53	
2a	Tekoče vzdrževanje cest in parkirišč, najemnina, redarstvo, prometni znaki	15.000,00	15.070,03	
2b	Izvajanje zimske službe, parkirišča	5.000,00	3.840,00	
2c	Vzpostavitev sistema zapornic	90.000,00	487,50	PP: 15061 Uvedba sistema za avtomatsko prepoznavo registrskih tablic
2d	Idejna zasnova parkirišč z odškodnino lastnikom zemljišč	10.000,00	2.000,00	Parkirišče Podbreg
2e	Prometna ureditev Pod slapom Rinka	20.000,00	0	Težave lastnik zemljišča Nadškofija Ljubljana

Zap. št	Dejavnost	Plan 2021/€	Realizacija 2022/€	Opombe
3.	Komunalna infrastruktura	49.000,00	37.600,86	
3a	odvoz smeti,	4.000,00	4.320,04	
3b	Orodje in potrošni material	3.000,00	1.345,40	
3c	Načrti in dokumentacija ČN Plest s sofinanciranje MČN	20.000,00	15.328,78	PP: 15062 Čiščenje, snemanje kanalizacijskega voda
3d	odvoz odplak iz javnega WC	4.000,00	11.588,64	Odvoz odplak v celoti, vzpostavitev delovanja
3e	Vodovod Logarska dolina	3.000,00	168,00	PP: 16043 Električna energija
3f	Investicija WC	5.000,00	0	
3g	Idejna zasnova ureditve pod slapom	10.000,00	4.850,00	Idejna zasnova izdelana skupaj s postavitvijo komunalne in cestne infrastrukture
4.	Ureditev poti	25.000,00	10.102,32	
4a	ograje, mostički, kozolci, označevalne table	5.000,00	5.711,32	
4b	Brošura Etnografska pot	2.000,00	0	
4c	ostale poti, Rastočki slap	5.000,00	1210,00	
4d	Vzdrževanje poti, števc pohodnikov, usmerjevalne table	10.000,00	3.181,00	
4e	Načrt interpretacije za pot in ureditev sistema za usmerjanje	3.000,00	0	
5.	Varovanje naravnih in kulturnih vrednost	6.000,00	0	
5a	aktivnosti po predlogu ZNV	5.000,00	0	
5b	Obnova križa z Jezusom (Podbrežnikova kapela)	1.000,00	0	
6.	Promocija, Turizem	29.000,00	21.109,50	
6a	promocijski material, nalepke, izobraževanje, uniforma zaposlenih	6.000,00	5.642,80	
6b	KSA, članarina ALPARC, naravni parki Slovenije, lokalno sodelovanje Rinka-TD Solčava	3.000,00	1.561,47	
6c	Sodelovanje na prireditvah	10.000,00	8.187,10	Klepnet na Naj poti, Transcend
6d	Sejmi in promocije	4.000,00	1.840,00	
6e	nakup produktov za prodajo v TIC	4.000,00	2.378,13	
6f	Zelena shema slovenskega turizma	2.000,00	1.500,00	

Zap. št.	Dejavnost	Plan 2021/€	Realizacija 2022/€	Opombe
7.	Nepredvideni stroški	5.000,00	3.617,79	
	Drugi stroški	5.000,00	3.617,79	Dežniki, defibrilator
	SKUPAJ	369.500,00	182.926,22	

Prenos iz leta 2022 in prihodki od vstopnine v KP Logarska dolina v letu 2022 so v višini **273.234,95€** in tekoči odhodki **182.926,22€**.

Presežek prihodkov nad odhodki na dan 31.12.2022 znaša **90.308,73€**, ki se bo v obdobju leta 2023, ko ni prihodkov iz vstopnine, porabil za poravnavo stroškov zaposlenih, stroškov komunalnih storitev, stroškov zimske turistične sezone in za dokončanje projektov, ki so v teku.

OBDELAVA PODATKOV ZAJETIH Z NAPRAVO ZA ŠTETJE PROMETA VIA COUNT II

Obdobje: od 08/08/2022 do 10/10/2022

Lokacija: Logarska dolina

Naročnik: Občina Solčava

Ljubljana, 13.10.2022

Izvajalec: Intermatic d.o.o.





PRAVNI POUK

Številka dokumenta: 12-2019/slo/01

Datum: December 2019

- Avtorske pravice:** Ta dokument je za uporabo avtorsko zaščiten. Vse pravice, posebno pravica tiskanja, prevajanja in razmnoževanja pri uporabi elektronskega ali fotomehaničnega sistema so pridržane.
- Zaščita blagovnih znamk:** Zaščiten blagovna znamka, uporabljena imena itd. v besedilu niso posebej navedena. Odsotnost takšnih navedb ne pomeni, da gre za prosta imena v pomenu pravnega varovanja blagovnih oziroma tržnih znamk.
- Odgovornost:** Informacije v tem dokumentu so bile skrbno preverjene. Kljub temu pa ne moremo dati zagotovila, da so informacije popolnoma brez pomanjkljivosti. Podjetje Intermatic d.o.o. si pridržuje pravico, da tu dokumentirane produkte in informacije o produktih spremeni in zavrača nadaljnjo odgovornost, ki bi izvirala iz uporabe tu opisanega produkta. Izdaja te dokumentacije ne vsebuje nikakršne licence za tu opisane produkte. Intermatic d.o.o. je pooblaščen dobavitelj, zastopnik in serviser za Slovenijo.

intermatic 

INTERMATIC d.o.o.
Rojčeva ulica 24,
SI-1000 Ljubljana
T: 01/ 434 44 14
E: info@intermatic.si
I: www.intermatic.si



KAZALO

LOKACIJA IN NAČIN MERITEV.....	4
PODATKI O NAPRAVI	4
SLIKA 1: Lokacija števca	5
POVPREČNA HITROST - graf	6
PORAZDELITEV HITROSTI - graf	7
ŠTEVILO VOZIL - graf.....	8
PORAZDELITEV HITROSTI - tabela.....	9
PORAZDELITEV HITROSTI - graf	10
TABELA S PODATKI.....	11-12
POVZETEK PRIKAZANIH PODATKOV	13



LOKACIJA IN NAČIN MERITVE

Lokacija meritve: vstop v Logarsko dolino, občina Solčava

Način meritve: obe smeri

Števec prometa ViaCount II je bil postavljen na vstopu v Logarsko dolino v občini Solčava. Naprava je merila prihajajoča vozila, ki so vozila iz Solčave proti Logarski dolini ter odhajajoča vozila, ki so vozila iz Logarske doline proti Solčavi. Obdelava podatkov je narejena za obdobje 63 dni, in sicer od 08/08/2022 (09:38) do 10/10/2022 (23:07). Smeri in lokacija so označene na sliki številka 1.

Vozila so razdeljena na enosledna, osebna, kombinirana, tovorna in tovorna s prikolico. Grafi s hitrostmi prikazujejo povprečno in maksimalno hitrost v določenem časovnem obdobju. Število in vrsta vozil sta prikazani v odvisnosti od časa. Dodatno sta razdeljeni tudi v hitrostne razrede.

PODATKI O NAPRAVI

Ime naprave:	Števec prometa Viacount II
Delovanje:	Integriran sistem Dopplerjevega radarja
Oddajna frekvenca:	24.165 GHz
	CE 0682
CE potrdilo o skladnosti:	naprava ima potrdilo
Merilni obseg:	1 - 255 km/h
Montaža:	na višini od 0,5 m do 3,2 m

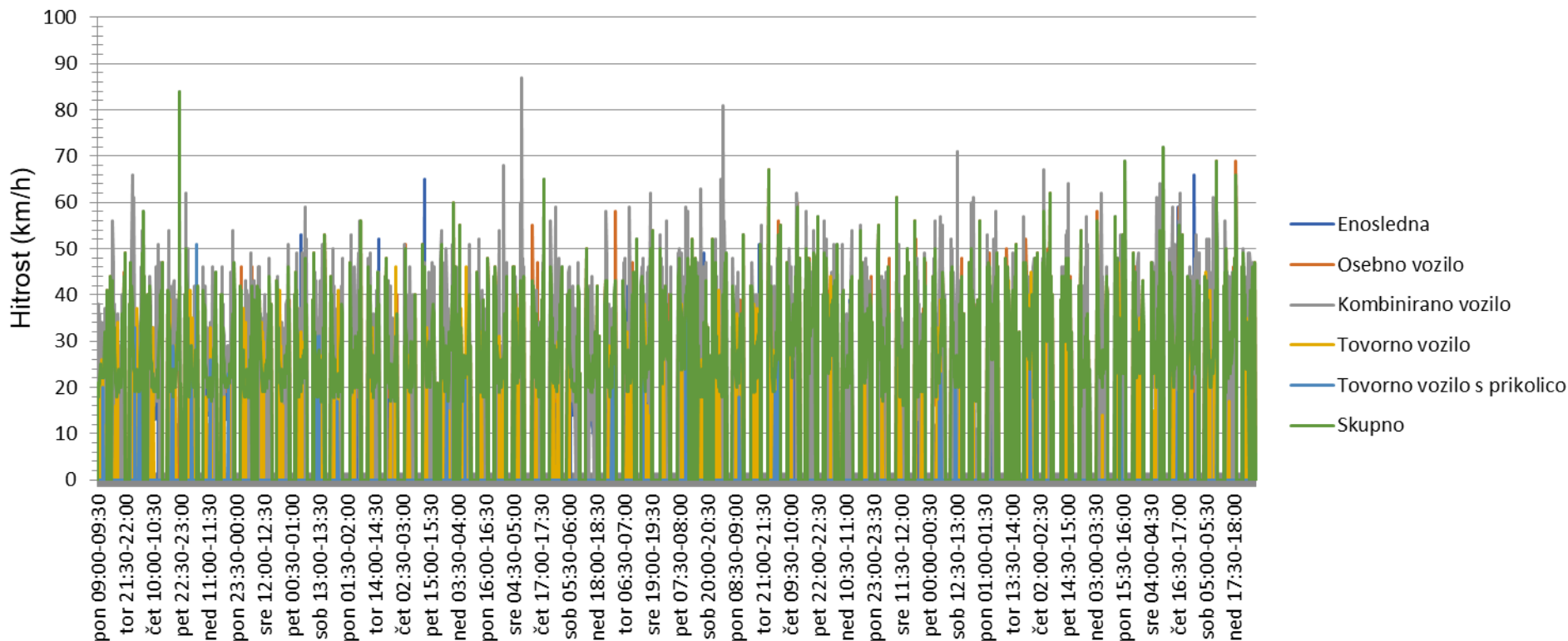




Slika 1: Števec prometa na lokaciji (smer štetja: obe smeri), beli krogec na sliki označuje mesto postavitve števca prometa.



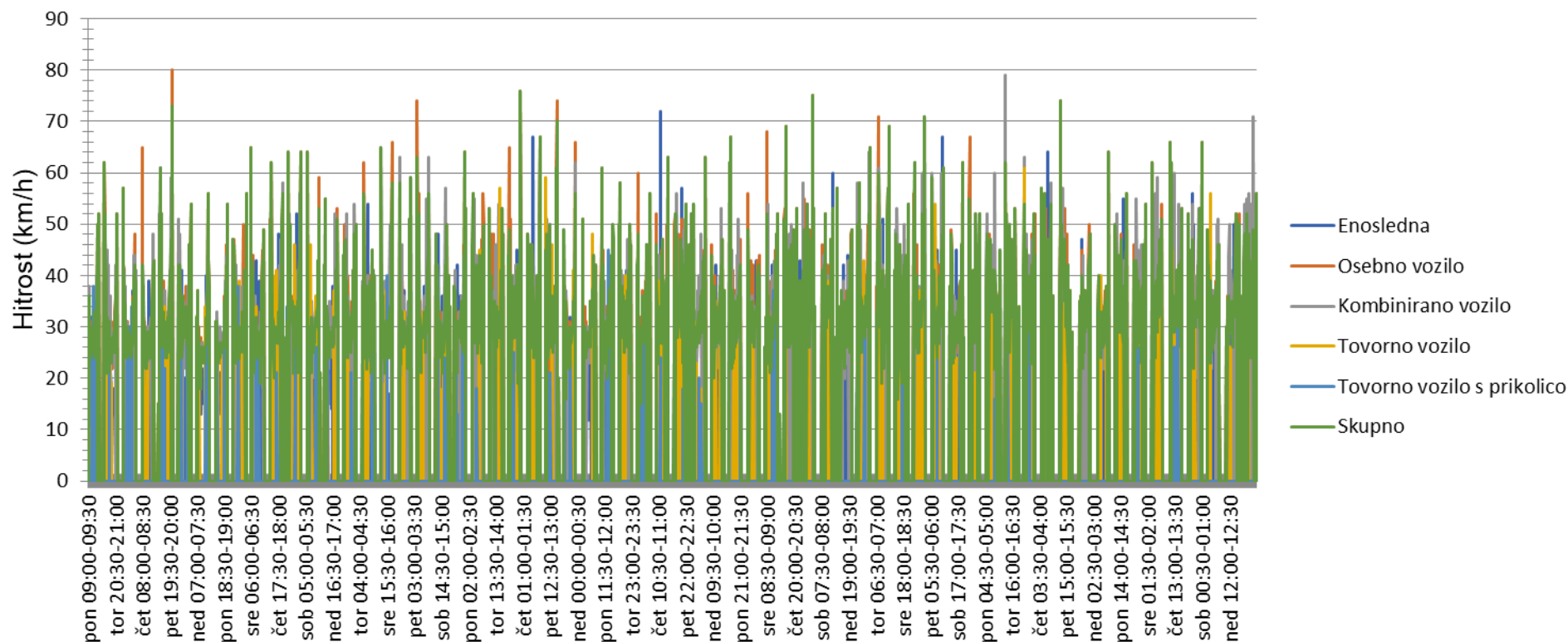
Povprečna hitrost - prihajajoča smer



Čas obdelave		ponedeljek, 8 avgust 2022, 09:00 - ponedeljek, 10 oktober 2022, 23:30				
Omejitev hitrosti	50 km/h	Šteti		Vd[km/h]	Vmaks[km/h]	V85 [km/h]
Kršitve omejitve hitrosti	3,06 %	Enosledna	1836	17	66	24
Povprečen časovni razmik	119,63 s	Osebno vozilo	15610	26	76	38
Prometne kolone	8,32 %	Kombinirano vozilo	2772	33	87	47
PDP	321	Tovorno vozilo	176	28	47	38
PLP	117165	Tovorno vozilo s prikolico	34	27	51	31
Delež daljših vozil	2,14 %	Skupno	20428	26	87	39
Smer obdelave	prihajajoča					



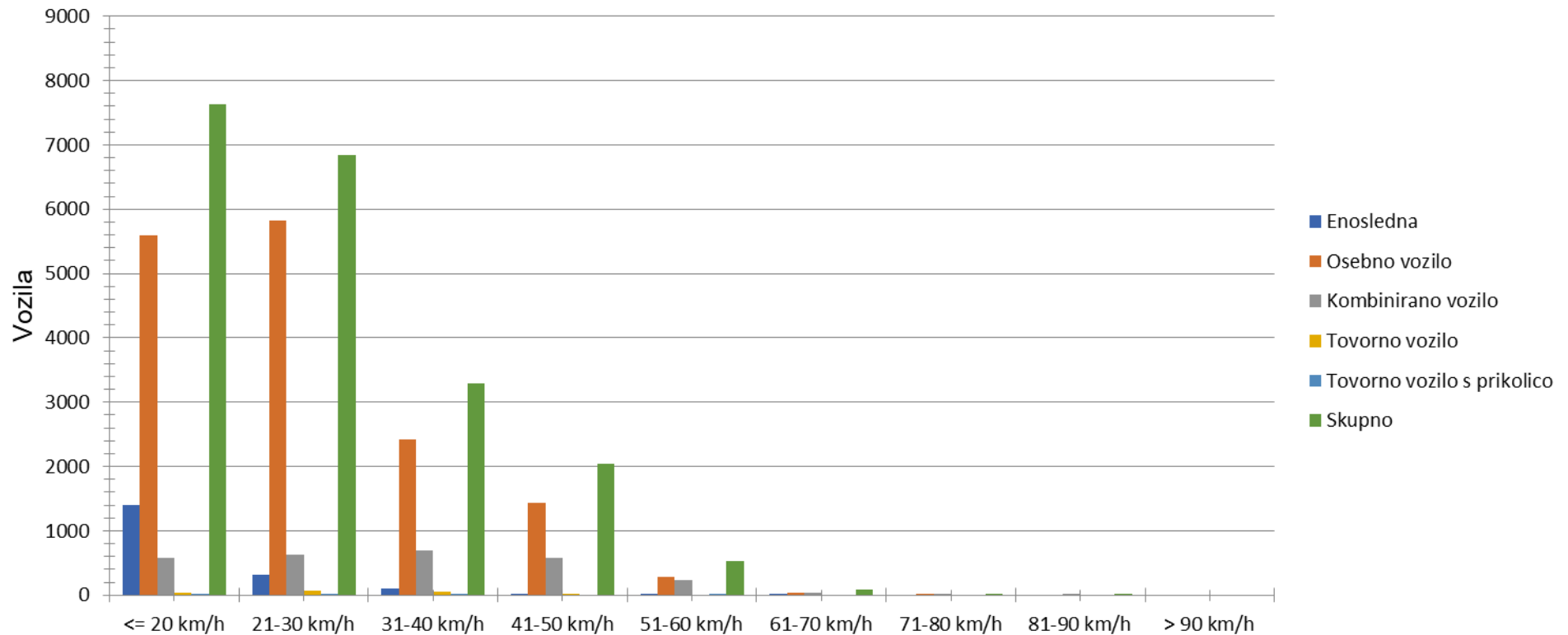
Povprečna hitrost - odhajajoča smer



Čas obdelave		ponedeljek, 8 avgust 2022, 09:00 - ponedeljek, 10 oktober 2022, 23:30			
Omejitev hitrosti	50 km/h	Šteti	Vd[km/h]	Vmaks[km/h]	V85 [km/h]
Kršitve omejitve hitrosti	4,89 %	Enosledna	20	74	31
Povprečen časovni razmik	118,36 s	Osebno vozilo	31	91	41
Prometne kolone	11,44 %	Kombinirano vozilo	31	79	40
PDP	311	Tovorno vozilo	213	61	39
PLP	113515	Tovorno vozilo s prikolico	79	45	35
Delež daljših vozil	2,74 %	Skupno	19779	30	91
Smer obdelave	odhajajoča				40



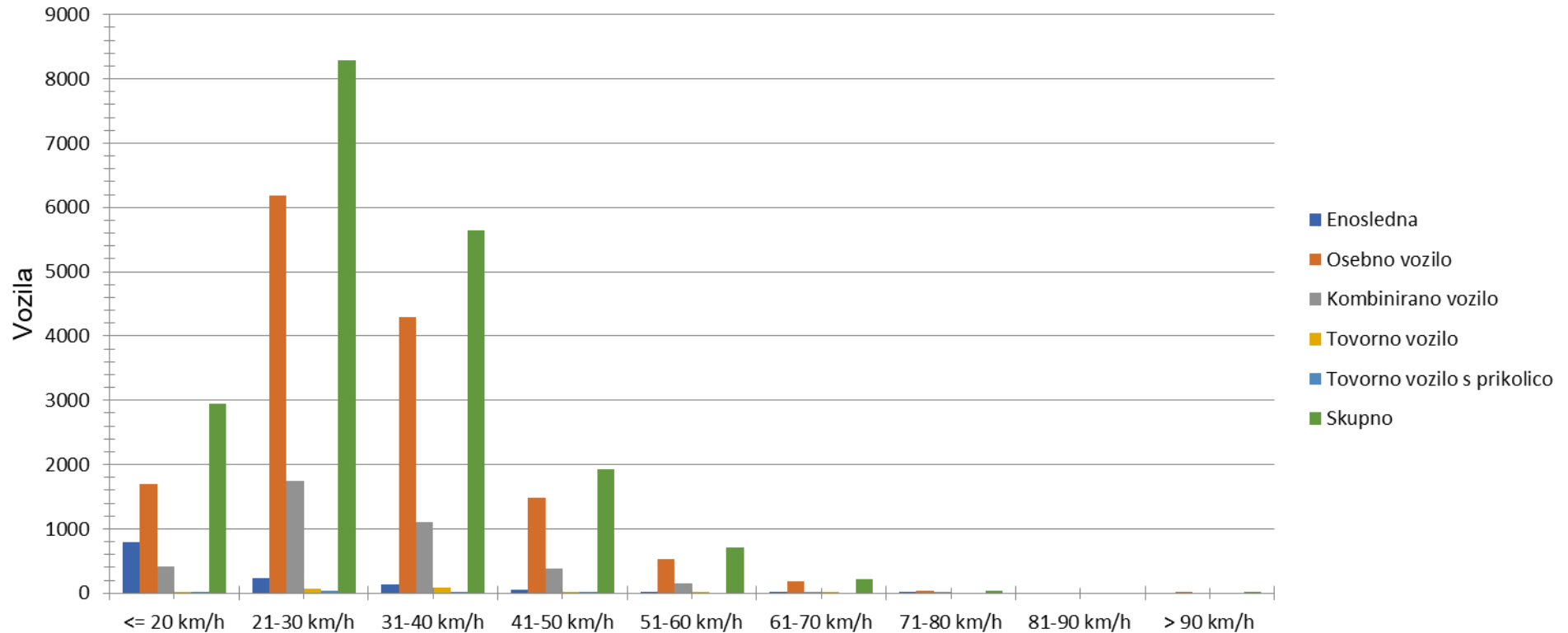
Porazdelitev hitrosti - prihajajoča smer



Čas obdelave		ponedeljek, 8 avgust 2022, 09:00 - ponedeljek, 10 oktober 2022, 23:30				
Omejitev hitrosti	50 km/h	Šteti	Vd[km/h]	Vmaks[km/h]	V85 [km/h]	
Kršitve omejitve hitrosti	3,06 %	Enosledna	1836	17	66	24
Povprečen časovni razmik	119,63 s	Osebno vozilo	15610	26	76	38
Prometne kolone	8,32 %	Kombinirano vozilo	2772	33	87	47
PDP	321	Tovorno vozilo	176	28	47	38
PLP	117165	Tovorno vozilo s prikolico	34	27	51	31
Delež daljših vozil	2,14 %	Skupno	20428	26	87	39
Smer obdelave	prihajajoča					



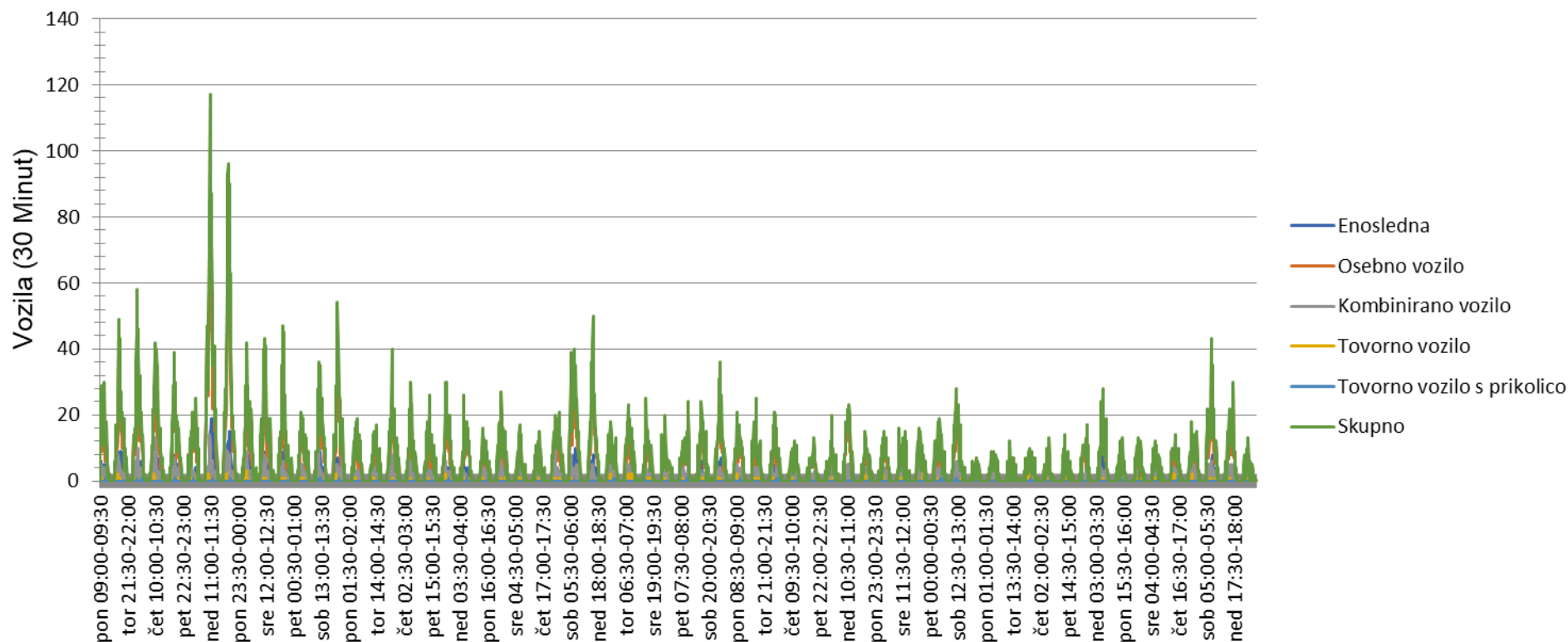
Porazdelitev hitrosti - odhajajoča smer



Čas obdelave		ponedeljek, 8 avgust 2022, 09:00 - ponedeljek, 10 oktober 2022, 23:30				
Omejitev hitrosti	50 km/h	Štet	Vd[km/h]	Vmaks[km/h]	V85 [km/h]	
Kršitve omejitve hitrosti	4,89 %	Enosledna	1239	20	74	31
Povprečen časovni razmik	118,36 s	Osebno vozilo	14406	31	91	41
Prometne kolone	11,44 %	Kombinirano vozilo	3842	31	79	40
PDP	311	Tovorno vozilo	213	31	61	39
PLP	113515	Tovorno vozilo s prikolico	79	28	45	35
Delež daljših vozil	2,74 %	Skupno	19779	30	91	40
Smer obdelave	odhajajoča					



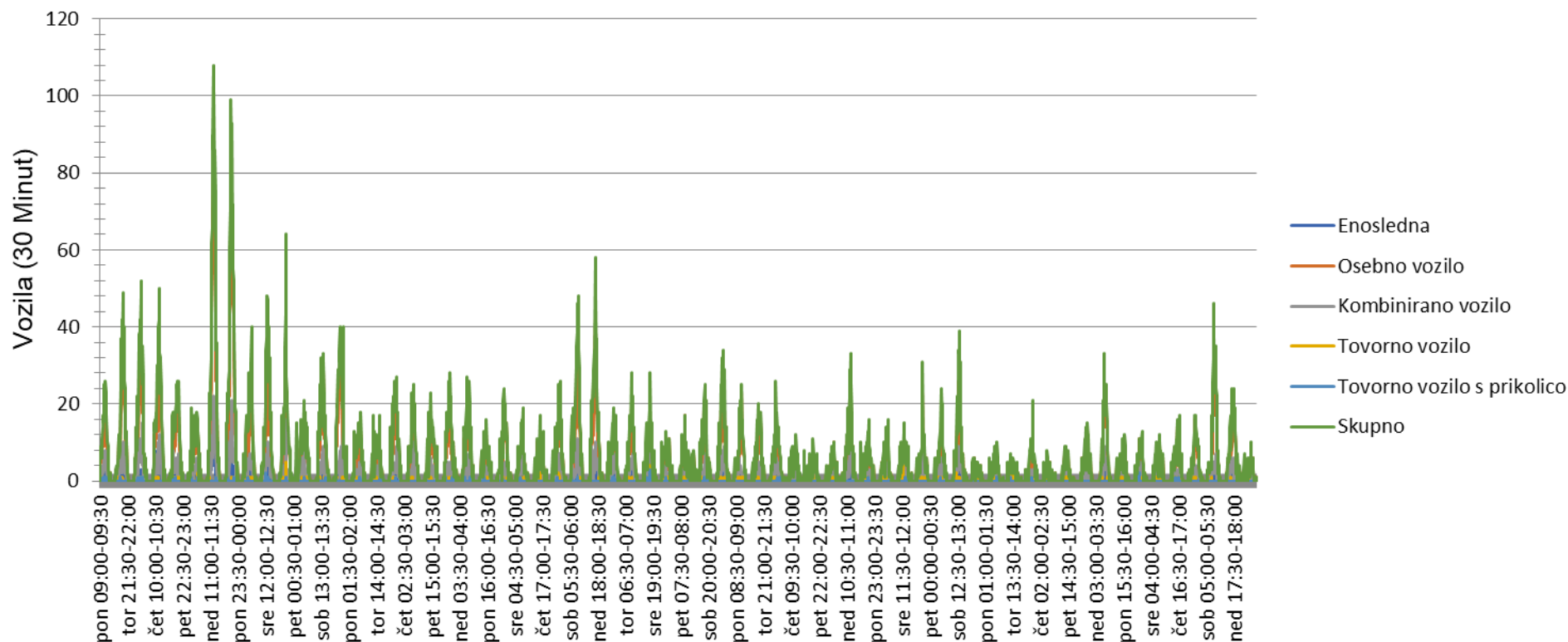
Število vozil - prihajajoča smer



Čas obdelave		ponedeljek, 8 avgust 2022, 09:00 - ponedeljek, 10 oktober 2022, 23:30			
Omejitev hitrosti	50 km/h	Štetih	Vd[km/h]	Vmaks[km/h]	V85 [km/h]
Kršitve omejitve hitrosti	3,06 %	Enosledna	17	66	24
Povprečen časovni razmik	119,63 s	Osebno vozilo	26	76	38
Prometne kolone	8,32 %	Kombinirano vozilo	33	87	47
PDP	321	Tovorno vozilo	28	47	38
PLP	117165	Tovorno vozilo s prikolicco	27	51	31
Delež daljših vozil	2,14 %	Skupno	20428	87	39
Smer obdelave	prihajajoča				



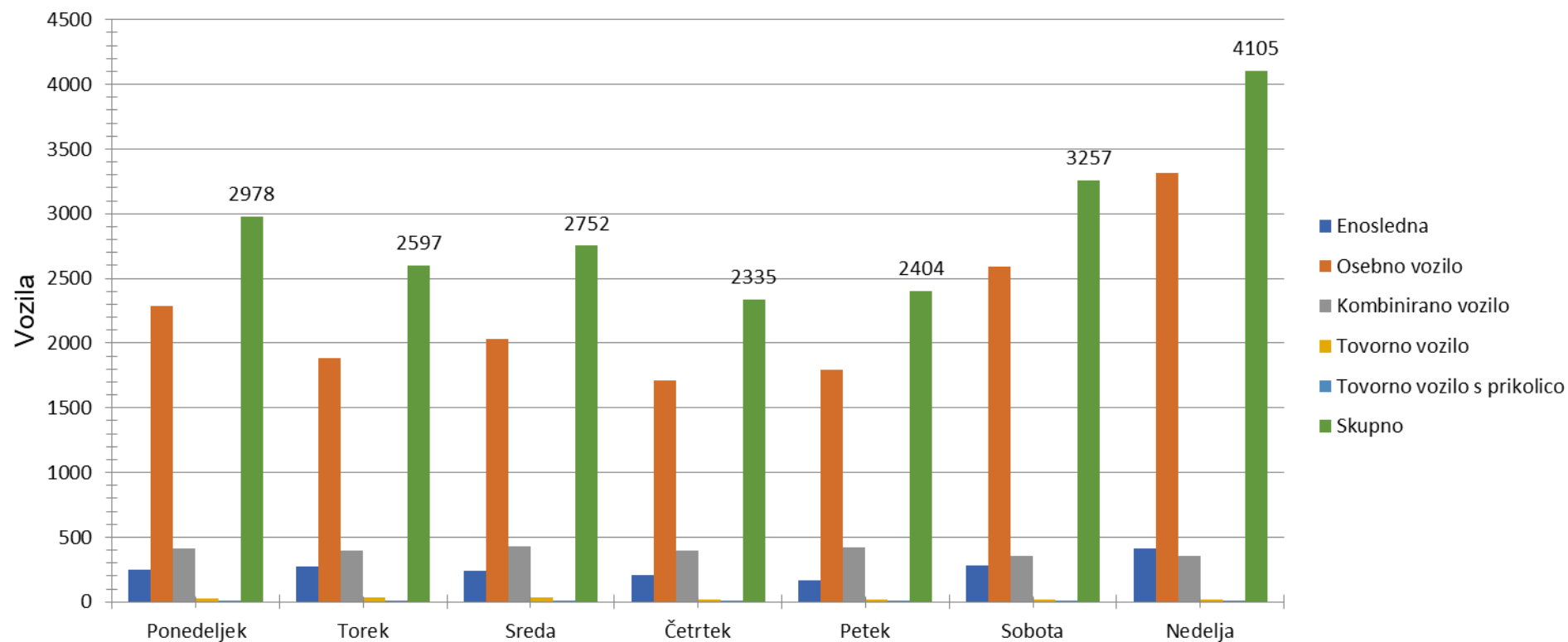
Število vozil - odhajajoča smer



Čas obdelave		ponedeljek, 8 avgust 2022, 09:00 - ponedeljek, 10 oktober 2022, 23:30			
Omejitev hitrosti	50 km/h	Štetih	Vd[km/h]	Vmaks[km/h]	V85 [km/h]
Kršitve omejitve hitrosti	4,89 %	Enosledna	20	74	31
Povprečen časovni razmik	118,36 s	Osebno vozilo	31	91	41
Prometne kolone	11,44 %	Kombinirano vozilo	31	79	40
PDP	311	Tovorno vozilo	213	61	39
PLP	113515	Tovorno vozilo s prikolico	79	45	35
Delež daljših vozil	2,74 %	Skupno	19779	91	40
Smer obdelave	odhajajoča				

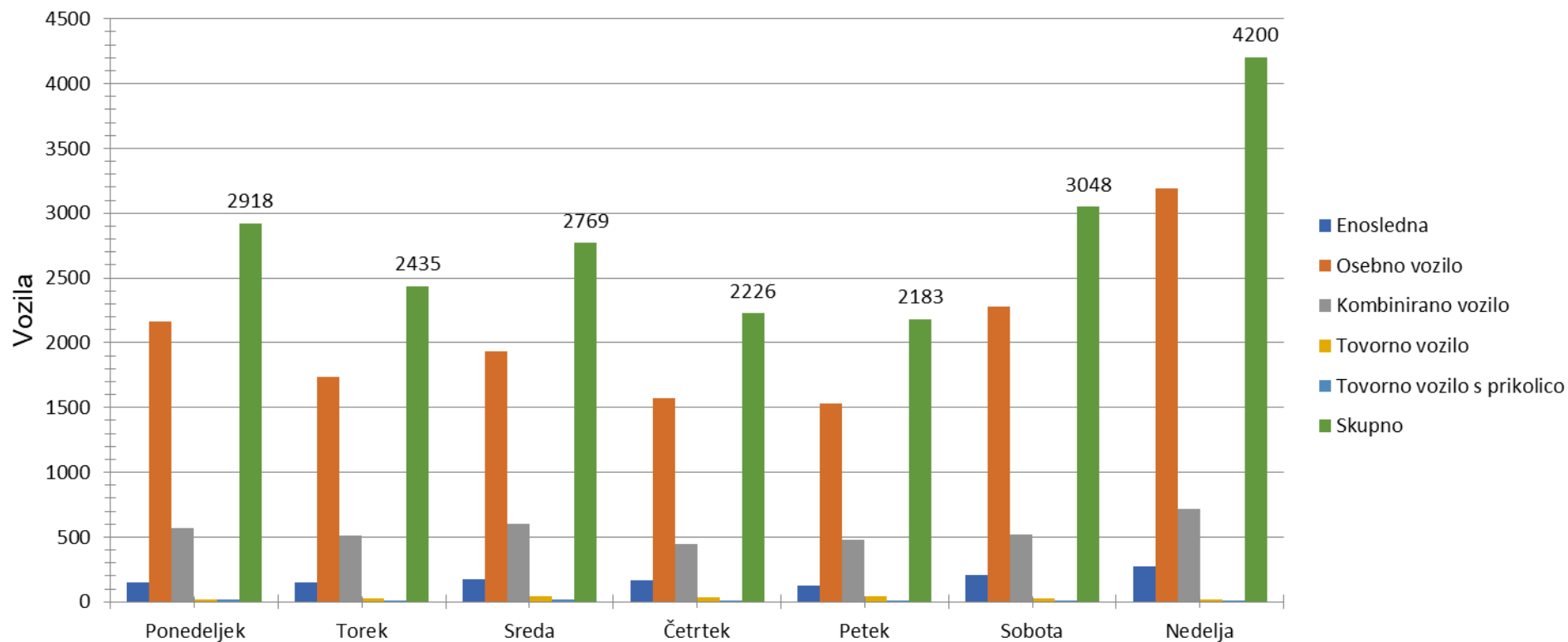


Število vozil - prihajajoča smer



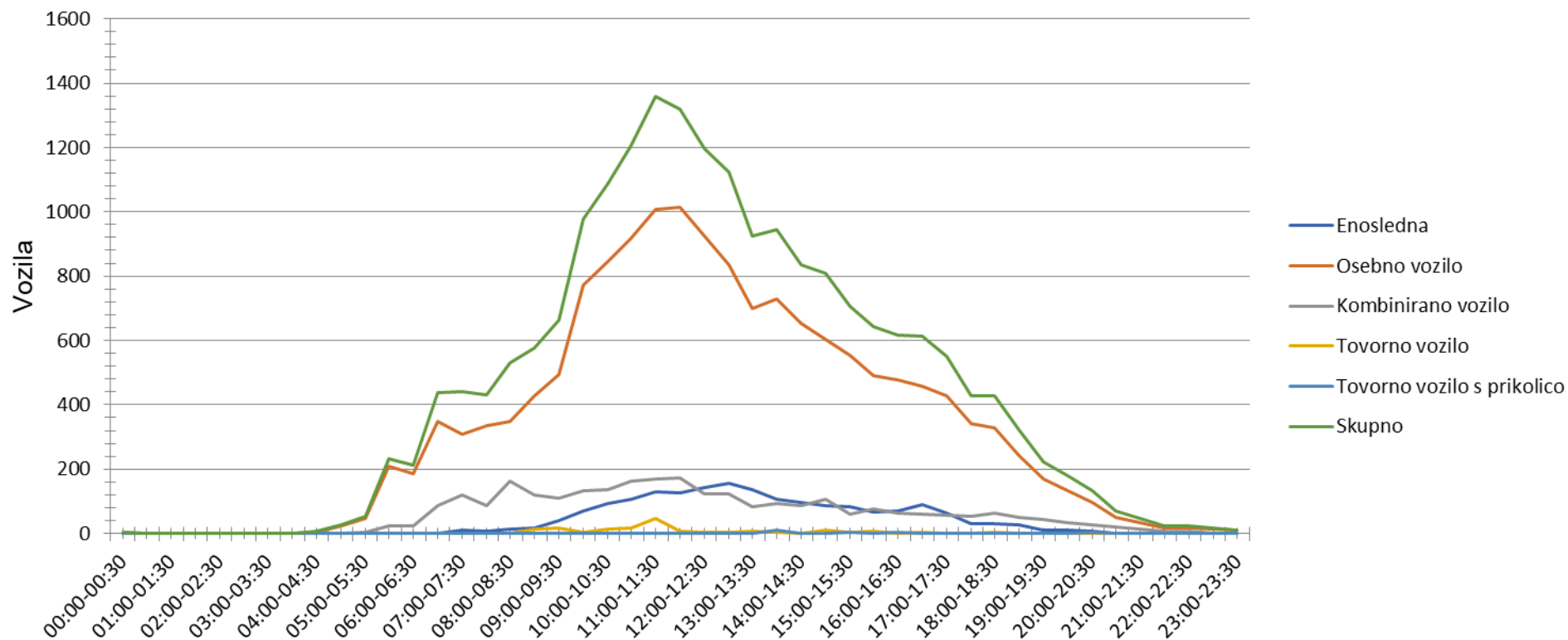


Število vozil - odhajajoča smer



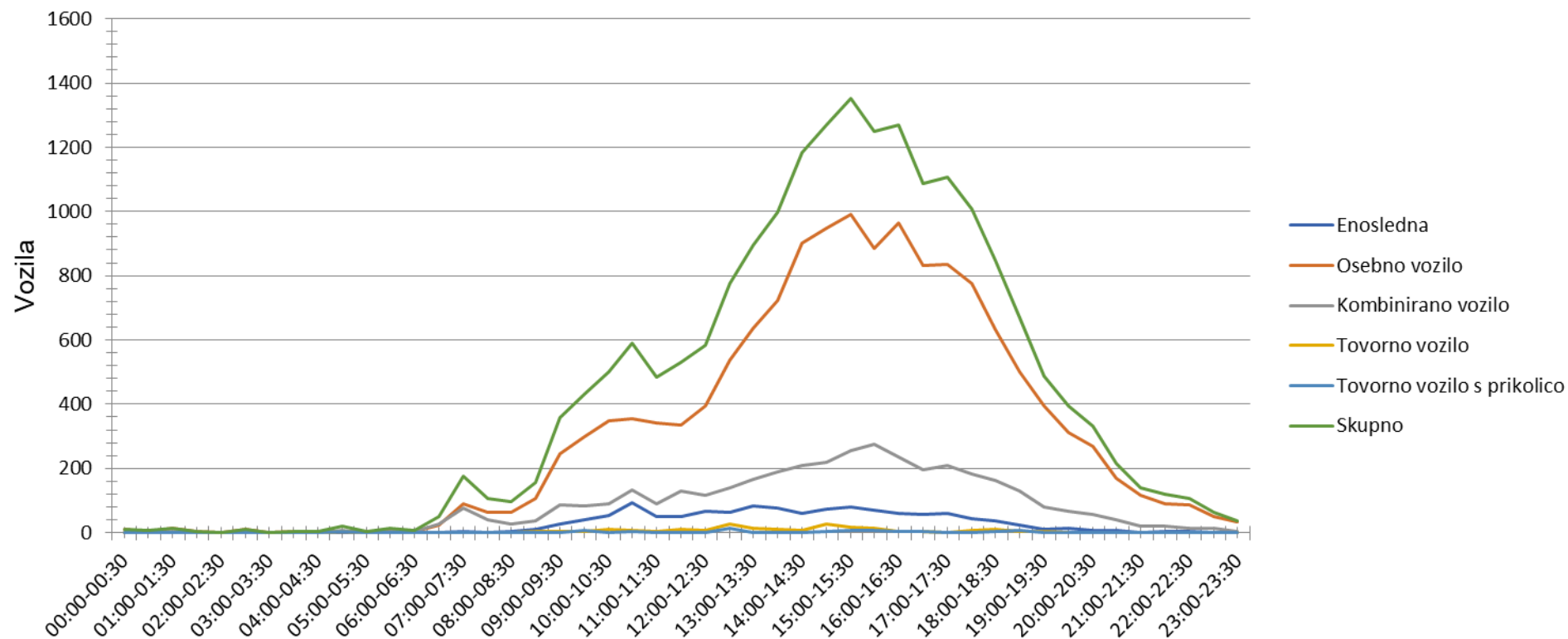


Število vozil - prihajajoča smer





Število vozil - odhajajoča smer





Absolutno (Število vozil) – prihajajoča smer

	Enosledna	Osebno vozilo	Kombinirano vozilo	Tovorno vozilo	Tovorno vozilo s prikolico	Skupno
<= 20 km/h	1400	5590	585	43	7	7625
21-30 km/h	315	5817	634	64	19	6849
31-40 km/h	107	2426	694	51	7	3285
41-50 km/h	6	1437	582	18	0	2043
51-60 km/h	6	291	230	0	1	528
61-70 km/h	2	43	37	0	0	82
71-80 km/h	0	6	6	0	0	12
81-90 km/h	0	0	4	0	0	4
> 90 km/h	0	0	0	0	0	0
Skupno	1836	15610	2772	176	34	20428

Odstotek (%) – prihajajoča smer

	Enosledna	Osebno vozilo	Kombinirano vozilo	Tovorno vozilo	Tovorno vozilo s prikolico	Skupno
<= 20 km/h	76,25	35,81	21,10	24,43	20,59	37,33
21-30 km/h	17,16	37,26	22,87	36,36	55,88	33,53
31-40 km/h	5,83	15,54	25,04	28,98	20,59	16,08
41-50 km/h	0,33	9,21	21,00	10,23	0,00	10,00
51-60 km/h	0,33	1,86	8,30	0,00	2,94	2,58
61-70 km/h	0,11	0,28	1,33	0,00	0,00	0,40
71-80 km/h	0,00	0,04	0,22	0,00	0,00	0,06
81-90 km/h	0,00	0,00	0,14	0,00	0,00	0,02
> 90 km/h	0,00	0,00	0,00	0,00	0,00	0,00
Skupno	8,99	76,41	13,57	0,86	0,17	100,00



Absolutno (Število vozil) – odhajajoča smer

	Enosledna	Osebno vozilo	Kombinirano vozilo	Tovorno vozilo	Tovorno vozilo s prikolico	Skupno
<= 20 km/h	795	1700	418	25	9	2947
21-30 km/h	243	6178	1748	75	43	8287
31-40 km/h	129	4288	1113	91	25	5646
41-50 km/h	52	1487	376	15	2	1932
51-60 km/h	11	538	153	6	0	708
61-70 km/h	6	182	29	1	0	218
71-80 km/h	3	32	5	0	0	40
81-90 km/h	0	0	0	0	0	0
> 90 km/h	0	1	0	0	0	1
Skupno	1239	14406	3842	213	79	19779

Odstotek (%) – odhajajoča smer

	Enosledna	Osebno vozilo	Kombinirano vozilo	Tovorno vozilo	Tovorno vozilo s prikolico	Skupno
<= 20 km/h	64,16	11,80	10,88	11,74	11,39	14,90
21-30 km/h	19,61	42,88	45,50	35,21	54,43	41,90
31-40 km/h	10,41	29,77	28,97	42,72	31,65	28,55
41-50 km/h	4,20	10,32	9,79	7,04	2,53	9,77
51-60 km/h	0,89	3,73	3,98	2,82	0,00	3,58
61-70 km/h	0,48	1,26	0,75	0,47	0,00	1,10
71-80 km/h	0,24	0,22	0,13	0,00	0,00	0,20
81-90 km/h	0,00	0,00	0,00	0,00	0,00	0,00
> 90 km/h	0,00	0,01	0,00	0,00	0,00	0,01
Skupno	6,26	72,83	19,42	1,08	0,40	100,00



Čas	Število vozil						Povprečna hitrost						Maksimalna hitrost						Percentil	
	Enosledna	Osebn vozilo	Kombinirano vozilo	Tovorno vozilo	Tovorno vozilo s prikolico	Skupno	Enosledna	Osebn vozilo	Kombinirano vozilo	Tovorno vozilo	Tovorno vozilo s prikolico	Skupno	Enosledna	Osebn vozilo	Kombinirano vozilo	Tovorno vozilo	Tovorno vozilo s prikolico	Skupno	V85	V10
08/08/2022																				
00:00 - 09:00	0	0	0	0	0	0	0	0	0	0	0	0	0	0	0	0	0	0	0	0
09:00 - 14:00	10	134	19	1	0	164	15	21	25	20	0	21	25	47	54	20	0	54	26	13
14:00 - 20:00	24	116	15	3	1	159	17	25	27	21	20	24	36	50	44	26	20	50	32	13
20:00 - 00:00	0	8	0	0	0	8	0	30	0	0	0	30	0	41	0	0	0	41	36	24
00:00 - 00:00	34	258	34	4	1	331	16	23	26	21	20	23	36	50	54	26	20	54	31	13

09/08/2022	Število vozil						Povprečna hitrost						Maksimalna hitrost						Percentil	
	Enosledna	Osebn vozilo	Kombinirano vozilo	Tovorno vozilo	Tovorno vozilo s prikolico	Skupno	Enosledna	Osebn vozilo	Kombinirano vozilo	Tovorno vozilo	Tovorno vozilo s prikolico	Skupno	Enosledna	Osebn vozilo	Kombinirano vozilo	Tovorno vozilo	Tovorno vozilo s prikolico	Skupno	V85	V10
00:00 - 09:00	2	60	22	0	0	84	20	33	36	0	0	33	24	59	59	0	0	59	44	19
09:00 - 14:00	52	238	35	4	0	329	17	20	23	22	0	20	34	39	61	34	0	61	26	12
14:00 - 20:00	24	119	18	0	0	161	17	23	30	0	0	23	40	51	50	0	0	51	34	13
20:00 - 00:00	0	15	5	0	0	20	0	40	33	0	0	38	0	55	54	0	0	55	49	25
00:00 - 00:00	78	432	80	4	0	594	17	24	29	22	0	23	40	59	61	34	0	61	34	13

10/08/2022	Število vozil						Povprečna hitrost						Maksimalna hitrost						Percentil	
	Enosledna	Osebn vozilo	Kombinirano vozilo	Tovorno vozilo	Tovorno vozilo s prikolico	Skupno	Enosledna	Osebn vozilo	Kombinirano vozilo	Tovorno vozilo	Tovorno vozilo s prikolico	Skupno	Enosledna	Osebn vozilo	Kombinirano vozilo	Tovorno vozilo	Tovorno vozilo s prikolico	Skupno	V85	V10
00:00 - 09:00	1	72	17	0	0	90	16	34	41	0	0	35	16	61	66	0	0	66	48	20
09:00 - 14:00	34	270	48	4	1	357	18	21	28	25	33	22	39	47	61	37	33	61	28	13
14:00 - 20:00	21	137	13	0	3	174	16	23	29	0	27	22	30	57	46	0	32	57	31	13
20:00 - 00:00	0	3	3	0	0	6	0	41	54	0	0	47	0	44	58	0	0	58	54	0
00:00 - 00:00	56	482	81	4	4	627	17	23	32	25	28	24	39	61	66	37	33	66	35	13

11/08/2022	Število vozil						Povprečna hitrost						Maksimalna hitrost						Percentil	
	Enosledna	Osebn vozilo	Kombinirano vozilo	Tovorno vozilo	Tovorno vozilo s prikolico	Skupno	Enosledna	Osebn vozilo	Kombinirano vozilo	Tovorno vozilo	Tovorno vozilo s prikolico	Skupno	Enosledna	Osebn vozilo	Kombinirano vozilo	Tovorno vozilo	Tovorno vozilo s prikolico	Skupno	V85	V10
00:00 - 09:00	0	77	21	1	0	99	0	29	33	29	0	30	0	59	56	29	0	59	39	19
09:00 - 14:00	48	250	41	3	0	342	16	20	22	32	0	20	32	48	42	36	0	48	26	12
14:00 - 20:00	26	104	16	0	0	146	18	23	33	0	0	23	54	47	51	0	0	54	34	13
20:00 - 00:00	0	14	2	0	0	16	0	37	43	0	0	38	0	50	47	0	0	50	47	32
00:00 - 00:00	74	445	80	4	0	603	17	23	28	32	0	23	54	59	56	36	0	59	34	13

12/08/2022	Število vozil						Povprečna hitrost						Maksimalna hitrost						Percentil	
	Enosledna	Osebn vozilo	Kombinirano vozilo	Tovorno vozilo	Tovorno vozilo s prikolico	Skupno	Enosledna	Osebn vozilo	Kombinirano vozilo	Tovorno vozilo	Tovorno vozilo s prikolico	Skupno	Enosledna	Osebn vozilo	Kombinirano vozilo	Tovorno vozilo	Tovorno vozilo s prikolico	Skupno	V85	V10
00:00 - 09:00	0	24	12	0	0	36	0	32	38	0	0	34	0	48	57	0	0	57	47	16
09:00 - 14:00	16	178	29	2	2	227	16	21	30	32	27	22	31	46	54	39	29	54	29	14
14:00 - 20:00	15	110	19	1	0	145	14	24	30	29	0	24	21	56	56	29	0	56	34	13
20:00 - 00:00	0	14	6	0	0	20	0	34	44	0	0	37	0	53	84	0	0	84	51	22
00:00 - 00:00	31	326	66	3	2	428	15	23	32	31	27	24	31	56	84	39	29	84	36	13



13/08/2022	Enosledna	Osebno vozilo	Kombinirano vozilo	Tovorno vozilo	Tovorno vozilo s prikolico	Skupno	Enosledna	Osebno vozilo	Kombinirano vozilo	Tovorno vozilo	Tovorno vozilo s prikolico	Skupno	Enosledna	Osebno vozilo	Kombinirano vozilo	Tovorno vozilo	Tovorno vozilo s prikolico	Skupno	V85	V10
00:00 - 09:00	1	25	7	1	0	34	19	34	46	27	0	36	19	54	62	27	0	62	48	17
09:00 - 14:00	1	116	15	2	1	135	10	23	25	30	29	23	10	47	45	41	29	47	30	15
14:00 - 20:00	13	134	9	1	0	157	16	23	26	35	0	23	32	54	42	35	0	54	31	13
20:00 - 00:00	2	2	0	0	1	5	11	36	0	0	51	29	12	42	0	0	51	51	42	0
00:00 - 00:00	17	277	31	4	2	331	15	24	30	31	40	24	32	54	62	41	51	62	35	14

14/08/2022	Enosledna	Osebno vozilo	Kombinirano vozilo	Tovorno vozilo	Tovorno vozilo s prikolico	Skupno	Enosledna	Osebno vozilo	Kombinirano vozilo	Tovorno vozilo	Tovorno vozilo s prikolico	Skupno	Enosledna	Osebno vozilo	Kombinirano vozilo	Tovorno vozilo	Tovorno vozilo s prikolico	Skupno	V85	V10
00:00 - 09:00	2	216	13	0	0	231	16	32	32	0	0	32	21	55	57	0	0	57	43	18
09:00 - 14:00	111	615	55	3	1	785	17	20	24	16	26	20	38	52	46	23	26	52	26	13
14:00 - 20:00	83	244	23	1	0	351	16	22	25	33	0	21	39	55	61	33	0	61	28	12
20:00 - 00:00	0	11	5	0	0	16	0	32	37	0	0	33	0	45	62	0	0	62	45	25
00:00 - 00:00	196	1086	96	4	1	1383	17	23	26	20	26	22	39	55	62	33	26	62	31	13

15/08/2022	Enosledna	Osebno vozilo	Kombinirano vozilo	Tovorno vozilo	Tovorno vozilo s prikolico	Skupno	Enosledna	Osebno vozilo	Kombinirano vozilo	Tovorno vozilo	Tovorno vozilo s prikolico	Skupno	Enosledna	Osebno vozilo	Kombinirano vozilo	Tovorno vozilo	Tovorno vozilo s prikolico	Skupno	V85	V10
00:00 - 09:00	2	145	25	2	0	174	14	29	33	18	0	29	15	57	53	19	0	57	40	19
09:00 - 14:00	89	562	58	0	1	710	16	21	25	0	23	21	38	46	45	0	23	46	26	13
14:00 - 20:00	35	212	16	1	0	264	19	24	26	21	0	23	38	64	54	21	0	64	30	15
20:00 - 00:00	2	5	2	0	0	9	17	35	46	0	0	34	18	46	47	0	0	47	46	18
00:00 - 00:00	128	924	101	3	1	1157	17	23	27	19	23	23	38	64	54	21	23	64	30	14



Čas	Število vozil						Povprečna hitrost						Maksimalna hitrost						Percentil	
	Enosledna	Osebn vozilo	Kombinirano vozilo	Tovorno vozilo	Tovorno vozilo s prikolico	Skupno	Enosledna	Osebn vozilo	Kombinirano vozilo	Tovorno vozilo	Tovorno vozilo s prikolico	Skupno	Enosledna	Osebn vozilo	Kombinirano vozilo	Tovorno vozilo	Tovorno vozilo s prikolico	Skupno	V85	V10
08/08/2022																				
00:00 - 09:00	0	0	0	0	0	0	0	0	0	0	0	0	0	0	0	0	0	0	0	0
09:00 - 14:00	5	67	15	1	0	88	20	30	25	10	0	28	32	60	38	10	0	60	37	18
14:00 - 20:00	12	155	42	0	4	213	19	29	29	0	31	29	34	66	48	0	38	66	38	18
20:00 - 00:00	0	18	1	0	0	19	0	38	40	0	0	38	0	63	40	0	0	63	48	25
00:00 - 00:00	17	240	58	1	4	320	19	30	28	10	31	29	34	66	48	10	38	66	38	18

Čas	Število vozil						Povprečna hitrost						Maksimalna hitrost						Percentil	
	Enosledna	Osebn vozilo	Kombinirano vozilo	Tovorno vozilo	Tovorno vozilo s prikolico	Skupno	Enosledna	Osebn vozilo	Kombinirano vozilo	Tovorno vozilo	Tovorno vozilo s prikolico	Skupno	Enosledna	Osebn vozilo	Kombinirano vozilo	Tovorno vozilo	Tovorno vozilo s prikolico	Skupno	V85	V10
09/08/2022																				
00:00 - 09:00	1	8	7	0	0	16	19	43	40	0	0	40	19	62	64	0	0	64	62	28
09:00 - 14:00	6	85	27	2	1	121	16	26	30	30	29	27	23	42	49	32	29	49	35	15
14:00 - 20:00	25	270	67	1	0	363	16	27	26	19	0	26	37	55	39	19	0	55	33	16
20:00 - 00:00	1	31	6	0	0	38	14	37	31	0	0	36	14	60	42	0	0	60	47	19
00:00 - 00:00	33	394	107	3	1	538	16	28	28	26	29	27	37	62	64	32	29	64	35	16

Čas	Število vozil						Povprečna hitrost						Maksimalna hitrost						Percentil	
	Enosledna	Osebn vozilo	Kombinirano vozilo	Tovorno vozilo	Tovorno vozilo s prikolico	Skupno	Enosledna	Osebn vozilo	Kombinirano vozilo	Tovorno vozilo	Tovorno vozilo s prikolico	Skupno	Enosledna	Osebn vozilo	Kombinirano vozilo	Tovorno vozilo	Tovorno vozilo s prikolico	Skupno	V85	V10
10/08/2022																				
00:00 - 09:00	1	14	4	0	0	19	13	38	40	0	0	37	13	57	46	0	0	57	47	24
09:00 - 14:00	24	127	37	3	1	192	18	28	28	22	30	27	44	55	43	29	30	55	34	15
14:00 - 20:00	15	290	84	1	3	393	20	28	26	25	31	27	40	61	41	25	34	61	33	18
20:00 - 00:00	1	17	7	0	0	25	17	38	40	0	0	38	17	58	44	0	0	58	44	21
00:00 - 00:00	41	448	132	4	4	629	18	29	28	23	31	28	44	61	46	29	34	61	35	17

Čas	Število vozil						Povprečna hitrost						Maksimalna hitrost						Percentil	
	Enosledna	Osebn vozilo	Kombinirano vozilo	Tovorno vozilo	Tovorno vozilo s prikolico	Skupno	Enosledna	Osebn vozilo	Kombinirano vozilo	Tovorno vozilo	Tovorno vozilo s prikolico	Skupno	Enosledna	Osebn vozilo	Kombinirano vozilo	Tovorno vozilo	Tovorno vozilo s prikolico	Skupno	V85	V10
11/08/2022																				
00:00 - 09:00	0	3	6	0	0	9	0	47	32	0	0	37	0	65	44	0	0	65	55	21
09:00 - 14:00	20	129	37	3	0	189	15	27	27	21	0	25	35	61	44	32	0	61	34	12
14:00 - 20:00	24	261	73	1	0	359	16	28	27	23	0	27	39	50	46	23	0	50	34	18
20:00 - 00:00	0	23	8	0	0	31	0	35	31	0	0	34	0	61	48	0	0	61	46	26
00:00 - 00:00	44	416	124	4	0	588	16	28	28	22	0	27	39	65	48	32	0	65	35	16

Čas	Število vozil						Povprečna hitrost						Maksimalna hitrost						Percentil	
	Enosledna	Osebn vozilo	Kombinirano vozilo	Tovorno vozilo	Tovorno vozilo s prikolico	Skupno	Enosledna	Osebn vozilo	Kombinirano vozilo	Tovorno vozilo	Tovorno vozilo s prikolico	Skupno	Enosledna	Osebn vozilo	Kombinirano vozilo	Tovorno vozilo	Tovorno vozilo s prikolico	Skupno	V85	V10
12/08/2022																				
00:00 - 09:00	1	6	3	0	0	10	61	36	45	0	0	41	61	58	52	0	0	61	58	15
09:00 - 14:00	13	93	40	3	2	151	18	31	31	26	24	29	41	70	56	34	26	70	37	19
14:00 - 20:00	8	161	51	2	0	222	16	28	29	24	0	28	32	59	52	30	0	59	36	17
20:00 - 00:00	0	13	3	0	0	16	0	47	51	0	0	47	0	80	66	0	0	80	63	28
00:00 - 00:00	22	273	97	5	2	399	20	30	31	25	24	30	61	80	66	34	26	80	39	18



13/08/2022	Enosledna	Osebno vozilo	Kombinirano vozilo	Tovorno vozilo	Tovorno vozilo s prikolico	Skupno	Enosledna	Osebno vozilo	Kombinirano vozilo	Tovorno vozilo	Tovorno vozilo s prikolico	Skupno	Enosledna	Osebno vozilo	Kombinirano vozilo	Tovorno vozilo	Tovorno vozilo s prikolico	Skupno	V85	V10
00:00 - 09:00	0	6	2	0	0	8	0	36	50	0	0	40	0	65	51	0	0	65	51	29
09:00 - 14:00	8	74	13	1	2	98	26	30	30	23	30	30	41	60	48	23	33	60	38	21
14:00 - 20:00	3	122	38	2	1	166	19	31	28	26	31	30	27	67	58	30	31	67	37	20
20:00 - 00:00	2	16	1	0	0	19	13	41	38	0	0	38	13	63	38	0	0	63	54	13
00:00 - 00:00	13	218	54	3	3	291	23	31	29	25	30	30	41	67	58	30	33	67	39	20

14/08/2022	Enosledna	Osebno vozilo	Kombinirano vozilo	Tovorno vozilo	Tovorno vozilo s prikolico	Skupno	Enosledna	Osebno vozilo	Kombinirano vozilo	Tovorno vozilo	Tovorno vozilo s prikolico	Skupno	Enosledna	Osebno vozilo	Kombinirano vozilo	Tovorno vozilo	Tovorno vozilo s prikolico	Skupno	V85	V10
00:00 - 09:00	0	3	0	0	0	3	0	33	0	0	0	33	0	37	0	0	0	37	37	0
09:00 - 14:00	44	206	30	1	0	281	18	24	24	24	0	23	35	46	36	24	0	46	31	13
14:00 - 20:00	66	698	145	1	1	911	19	25	26	34	27	25	44	56	53	34	27	56	32	16
20:00 - 00:00	0	49	5	0	0	54	0	37	39	0	0	37	0	66	53	0	0	66	51	23
00:00 - 00:00	110	956	180	2	1	1249	19	26	26	29	27	25	44	66	53	34	27	66	32	15

15/08/2022	Enosledna	Osebno vozilo	Kombinirano vozilo	Tovorno vozilo	Tovorno vozilo s prikolico	Skupno	Enosledna	Osebno vozilo	Kombinirano vozilo	Tovorno vozilo	Tovorno vozilo s prikolico	Skupno	Enosledna	Osebno vozilo	Kombinirano vozilo	Tovorno vozilo	Tovorno vozilo s prikolico	Skupno	V85	V10
00:00 - 09:00	0	6	1	0	0	7	0	27	19	0	0	26	0	38	19	0	0	38	31	21
09:00 - 14:00	30	237	50	1	1	319	18	26	27	25	24	26	33	57	45	25	24	57	32	16
14:00 - 20:00	29	605	122	2	1	759	17	28	28	20	31	27	38	56	51	27	31	56	33	19
20:00 - 00:00	5	38	13	0	0	56	21	38	35	0	0	36	50	77	57	0	0	77	53	16
00:00 - 00:00	64	886	186	3	2	1141	18	28	28	21	28	27	50	77	57	27	31	77	34	18



POVZETEK PRIKAZANIH PODATKOV

PRIHAJAJOČI

Povprečna hitrost vseh vozil, ki so vozila iz Solčave proti Logarski dolini, je bila 26 km/h. Povprečno hitrost 26 km/h so dosegla osebna vozila. Tovorna vozila so imela povprečno hitrost 28 km/h, kombinirana vozila 33 km/h, enosledna pa 17 km/h. Skupno je 85 % vozil peljalo največ 39 km/h.

V obdobju 63 dni je lokacijo prevozilo 20428 vozil. Od tega je bilo 1836 enoslednih, 15610 osebnih vozil, 2772 kombiniranih vozil, 176 tovornih in 34 tovornih vozil s prikolico. Povprečen čas razmika med vozili je 120 sekund. Delež prometa, ki se je gibal v koloni je 8 %. Povprečno je dnevno v tej smeri vozilo 321 vozil. Od tega je bilo 2 % tovornih vozil (vključno s prikolico), kar znaša približno 6 vozil na dan.

Največ vozil prevozi lokacijo za vikend. V soboto je lokacijo prevozilo skupno 3257, v nedeljo pa 4105 vozil. Največ vozil v dnevu je dopoldan med 9.00 in 13.00. V dopoldanskem času začne promet naraščati od 6.00 dalje, največ do 117 vozil/ uro med 11.00 in 12.00. Po 17.00 promet pada.

Najvišjo hitrost 87 km/h je doseglo kombinirano vozilo v sredo, 31/08/2022, ob 16:43 uri. Drugo najvišjo hitrost 84 km/h je doseglo kombinirano vozilo in sicer v petek, 12/08/2022, ob 21:33 uri.

Osebnih vozil je bilo 76,41 %, 8,99 % enoslednih, 13,57 % kombiniranih in 0,86 % tovornih.

ODHAJAJOČI

Povprečna hitrost vseh vozil, ki so vozila iz Logarske doline proti Solčavi, je bila 30 km/h. Povprečno hitrost 31 km/h so dosegla osebna vozila. Tovorna vozila so imela povprečno hitrost 31 km/h, kombinirana vozila 31 km/h, enosledna pa 20 km/h. Skupno je 85 % vozil peljalo največ 40 km/h.

V enakem obdobju je lokacijo prevozilo 19779 vozil. Od tega je bilo 1239 enoslednih, 14406 osebnih vozil, 3842 kombiniranih vozil, 213 tovornih in 79 tovornih vozil s prikolico. Povprečen čas razmika med vozili je 118 sekund. Delež prometa, ki se je gibal v koloni je 11 %. Povprečno je dnevno v tej smeri vozilo 311 vozil. Od tega je bilo 3 % tovornih vozil (vključno s prikolico), kar znaša približno 9 vozil na dan.

Največ vozil med prevozi lokacijo za vikend. V soboto je lokacijo prevozilo skupno 3048, v nedeljo pa 4200 vozil. Največ vozil v dnevu je popoldan med 12.00 in 17.00. V dopoldanskem času začne promet naraščati od 9.00 dalje, največ do 108 vozil/ uro med 15.00 in 16.00. Po 19.00 promet pada.

Najvišjo hitrost 91 km/h je doseglo osebno vozilo v četrtek, 22/09/2022, ob 15:16 uri. Drugo najvišjo hitrost 80 km/h je doseglo osebno vozilo in sicer v petek, 12/08/2022, ob 22:47 uri.

Osebnih vozil je bilo 72,83 %, 6,26 % enoslednih, 19,42 % kombiniranih in 1,08 % tovornih.